



**федеральное государственное бюджетное образовательное  
учреждение высшего образования  
«Тюменский государственный медицинский университет»  
Министерства здравоохранения Российской Федерации  
(ФГБОУ ВО Тюменский ГМУ Минздрава России)**

Программа заслушана и утверждена  
на заседании ЦКМС  
протокол № 2 от 14 октября 2021г.

Изменения и дополнения  
утверждены на заседании ЦКМС  
Протокол № 9 от 17 мая 2023г.

**УТВЕРЖДАЮ:**

Проректор по молодежной политике и  
региональному развитию

\_\_\_\_\_ С.В. Соловьева  
« \_\_\_\_\_ » \_\_\_\_\_ 2023г.

## **РАБОЧАЯ ПРОГРАММА**

### **ДИСЦИПЛИНЫ Б1.В.ДВ.01.02**

#### **«ГАСТРОЭНТЕРОЛОГИЯ»**

**ОБРАЗОВАТЕЛЬНАЯ ПРОГРАММА ВЫСШЕГО ОБРАЗОВАНИЯ –**

**Уровень подготовки кадров высшей квалификации -**

**Программа ординатуры**

**СПЕЦИАЛЬНОСТИ 31.08.12**

**ФУНКЦИОНАЛЬНАЯ ДИАГНОСТИКА**

Тюмень, 2023

Рабочая программа составлена на основании требований Федерального государственного образовательного стандарта высшего образования по специальности 31.08.12 «Функциональная диагностика» (уровень подготовки кадров высшей квалификации), утвержденного приказом Министерства образования и науки Российской Федерации № 1054 от 25.08.2014 г., учебного плана (2021).

Индекс Б1.В.ДВ.01.02

Рабочая программа обсуждена на заседании кафедры терапии с курсами эндокринологии, функциональной и ультразвуковой диагностики ИНПР (протокол № \_\_ от «\_\_» \_\_\_\_\_ 2020 г.)

Заведующий кафедрой д.м.н., профессор С.М. Кляшев

**Согласовано:**

Директор Института непрерывного профессионального развития, д.м.н., доцент

С.В.Соловьева

Председатель Методического Совета по непрерывному профессиональному развитию д.м.н., профессор (протокол № 9 от 20.09.2021г.)

В.А. Жмуров

Программа заслушана и утверждена на заседании ЦКМС (протокол № 01 от 13.10.2021г.)

Председатель ЦКМС д.м.н., профессор (протокол № 01 от 13.10.2021г.)

Т.Н.Василькова

Составители программы:

Заведующий кафедрой терапии с курсами эндокринологии, функциональной и ультразвуковой диагностики ИНПР, д.м.н., профессор С.М. Кляшев;

Профессор кафедры терапии с курсами эндокринологии, функциональной и ультразвуковой диагностики ИНПР, д.м.н. Ю.М. Кляшева;

Доцент кафедры терапии с курсами эндокринологии, функциональной и ультразвуковой диагностики ИНПР, к.м.н., доцент Л.Л. Пуртова;

Доцент кафедры терапии с курсами эндокринологии, функциональной и ультразвуковой диагностики ИНПР, к.м.н., доцент И.Р. Криночкина;

Доцент кафедры терапии с курсами эндокринологии, функциональной и ультразвуковой диагностики ИНПР, к.м.н., доцент А.И. Бреднева.

**1. Цель освоения дисциплины:** подготовка квалифицированного врача-функционального диагноста, обладающего системой знаний, умений и навыков, способного и готового для самостоятельной профессиональной деятельности в функциональной диагностике. Сформировать у обучающихся систему теоретических знаний, практических умений и навыков по избранным разделам гастроэнтерологии. Приобретение и закрепление современных профессиональных знаний по этиологии, патогенезу, диагностике, дифференциальной диагностике, лечению и профилактике заболеваний желудочно-кишечного тракта, методам исследования, постановки диагноза с учетом результатов проведенных функциональных диагностических исследований.

**Задачи изучения дисциплины:**

1. Изучить современные методики диагностики заболеваний желудочно-кишечного тракта.
2. Сформировать и совершенствовать профессиональную подготовку врача-функционального диагноста, обладающего клиническим мышлением, хорошо ориентирующегося в сложной патологии, имеющего углубленные знания смежных дисциплин.
3. Сформировать умения в освоении новейших технологий и методик в сфере своих профессиональных интересов.
4. Подготовить врача-функционального диагноста к самостоятельной профессиональной лечебно-диагностической деятельности, умеющего провести дифференциально-диагностический поиск в гастроэнтерологии.

**2. Место дисциплины в структуре Программы ординатуры**

**2.1** Дисциплина «Гастроэнтерология» входит в состав вариативной части, которую изучают в клинической ординатуре по специальности «Функциональная диагностика».

**3. Требования к результатам освоения дисциплины**

Изучение дисциплины направлено на формирование у ординаторов следующих профессиональных (ПК) компетенций:

Основные признаки освоения компетенций	Оценочные средства, используемые при аттестации
<b>ПК-2</b> готовность к проведению профилактических медицинских осмотров, диспансеризации и осуществлению диспансерного наблюдения за здоровыми и хроническими больными	
<b>Знать:</b> - патологические состояния, симптомы, синдромы заболеваний пищеварительной системы, диагностические критерии нормы взрослых и детей различных возрастных групп и патологии при различных состояниях и заболеваниях;	Тесты, презентации, рефераты, ситуационные задачи,

<p>- виды функциональных методов исследования состояния пищеварительной системы. применяемые для ранней диагностики и диспансерного наблюдения;</p> <p>методические аспекты проведения функциональных исследований желудочно-кишечного тракта</p> <p>- анализ и интерпретацию данных, получаемых при проведении исследований;</p> <p>- показания и противопоказания к проведению функциональных методов исследования;</p> <p>- технические возможности диагностических приборов и систем;</p> <p>- технику безопасности при работе с приборами и системами и санитарно-эпидемиологические правила и нормы;</p> <p>- сбор жалоб, анамнеза жизни и заболевания у пациента с заболеваниями пищеварительной системы (его законных представителей), анализ информации.</p> <p><b>Уметь:</b></p> <p>- назначать методы обследования, необходимые для диагностики разных клинических форм заболеваний желудочно-кишечного тракта на разных стадиях;</p> <p>- интерпретировать результаты обследований;</p> <p>- определять медицинские показания и медицинских противопоказаний к проведению исследований и оценке состояния функции пищеварительной системы с помощью методов функциональной диагностики, в том числе: - электрокардиографии (далее - ЭКГ) с регистрацией основных и дополнительных отведений, ЭКГ при наличии имплантированных антиаритмических устройств,</p> <p>- длительного мониторинга ЭКГ по Холтеру,</p> <p>- длительного мониторинга артериального давления,</p> <p>- эхокардиографии (трансторакальной),</p> <p>- ультразвукового исследования сосудов,</p> <p>- оценки функционального состояния пищеварительной системы в покое и при использовании функциональных и нагрузочных проб в соответствии с действующими порядками оказания медицинской помощи, клиническими рекомендациями (протоколами лечения) по вопросам оказания медицинской помощи, с учетом стандартов медицинской помощи</p> <p><b>Владеть:</b></p> <p>- методиками проведению исследований и оценке состояния функции пищеварительной системы с помощью методов функциональной диагностики, в том числе: - электрокардиографии (далее - ЭКГ) с регистрацией основных и дополнительных отведений, ЭКГ при наличии имплантированных антиаритмических устройств,</p> <p>- длительного мониторинга ЭКГ по Холтеру,</p> <p>- длительного мониторинга артериального давления,</p> <p>- эхокардиографии</p> <p>- ультразвукового исследования сосудов,</p> <p>- оценки функционального состояния в покое и при использовании функциональных и нагрузочных проб в соответствии с</p>	<p>собеседования</p>
---	----------------------

<p>действующими порядками оказания медицинской помощи, клиническими рекомендациями (протоколами лечения) по вопросам оказания медицинской помощи, с учетом стандартов медицинской помощи</p> <p>-медико-технической аппаратурой, используемой в работе с пациентами, компьютерной техникой.</p> <p>-методикой интерпретации данных полученных при проведении функциональных исследований пищеварительной системы.</p>	
<p>ПК-5 готовность к определению у пациентов патологических состояний, симптомов, синдромов заболеваний, нозологических форм в соответствии с Международной статистической классификацией болезней и проблем, связанных со здоровьем</p>	
<p><b>Знать:</b></p> <ul style="list-style-type: none"> <li>- симптомы, подозрительные на гастроэнтерологические заболевания;</li> <li>- заболевания, имеющие схожие с гастроэнтерологическими заболеваниями симптомы;</li> <li>- основные методы лабораторной диагностики гастроэнтерологических заболеваний (иммунологические методы);</li> <li>- характерные особенности заболеваний гастроэнтерологических при гистологических исследованиях;</li> <li>- рентгенологические и другие инструментальные методики, позволяющие диагностировать гастроэнтерологические заболевания.</li> </ul> <p><b>Уметь:</b></p> <ul style="list-style-type: none"> <li>- назначать методы обследования, необходимые для диагностики разных клинических форм гастроэнтерологических заболеваний;</li> <li>- диагностировать гастроэнтерологических заболевания на разных стадиях на основании клинико-лабораторных тестов;</li> <li>- интерпретировать результаты иммунологических тестов;</li> <li>- определять клинические симптомы, характерные для гастроэнтерологических заболеваний;</li> <li>- оценивать рентгенологическую картину и данные других инструментальных методик.</li> </ul> <p><b>Владеть:</b></p> <ul style="list-style-type: none"> <li>- навыками определения симптомов, характерных для гастроэнтерологических заболеваний;</li> <li>- навыками проведения клинического обследования при подозрении на гастроэнтерологических заболевания;</li> <li>- методами обследования, необходимыми для диагностики разных клинических форм онкологических заболеваний;</li> <li>- навыками интерпретации результатов иммунологических тестов;</li> <li>- навыками дифференциальной диагностики с заболеваниями схожей клинико-инструментальной картиной.</li> </ul>	<p>Тесты, презентации. Ситуационные задачи. Собеседования.</p>

ПК-6 готовность к применению методов функциональной диагностики и интерпретации их результатов	
<p><b>Знать:</b></p> <p>симптомы, наиболее актуальных заболеваний ЖКТ;  основные методы лабораторной диагностики заболеваний ЖКТ;  инструментальные методы диагностики различных заболеваний ЖКТ;  порядок оказания помощи пациентам с патологией ЖКТ;  порядок направления пациента на консультацию к смежным специалистам;  показания и порядок госпитализации пациента с патологией ЖКТ в специализированный стационар;</p> <p><b>Уметь:</b></p> <p>назначать обследования, необходимые для диагностики разных заболеваний ЖКТ;  интерпретировать результаты обследования;  определять клинические симптомы, характерные для заболеваний ЖКТ;  проводить дифференциальную диагностику инфекционных и соматических заболеваний;  назначать терапию при выявлении заболеваний ЖКТ;</p> <p><b>Владеть:</b></p> <p>навыками определения симптомов, характерных для заболеваний ЖКТ;  навыками проведения клинического обследования при патологии ЖКТ;  методами обследования, необходимые для разных заболеваний ЖКТ;  навыками интерпретации результатов обследования;  навыками дифференциальной диагностики с заболеваниями со схожей клинической картиной.</p>	<p>Тесты, презентации.  Ситуационные задачи.  Собеседования.</p>

#### 4.Распределение трудоемкости дисциплины

Вид учебной работы	Трудоемкость		Трудоемкость по годам (АЧ)	
	объем в зачетных единицах (АЧ)	объем в академических часах (АЧ)	1	2
<b>Аудиторная работа, в том числе</b>				
Лекции (Л)	0,75	18		18
Практические занятия (ПЗ)	0,75	36		36
Семинары (С)	0,75	36		36
<b>Самостоятельная работа обучающегося (всего)</b>		18		18
В том числе:				
самостоятельная внеаудиторная работа				
Вид промежуточной аттестации (зачет,				зачет

экзамен)				
ИТОГО		108		108

#### 4.1. Разделы дисциплины, виды учебной работы и формы текущего контроля

№	Год обучения	Наименование раздела дисциплины	Виды учебной работы (в АЧ)					Оценочные средства
			Л	ПЗ	С	СР	Всего	
1.	1	Гастроэнтерология; Классификацию, патогенез, клиническую картину основных заболеваний желудочно-кишечного тракта	9	18	18	9	54	Зачет
2	2	Гастроэнтерология: Функциональные методы обследования При заболеваниях желудочно-кишечного тракта.	9	18	18	9	54	Зачет
		ИТОГО	18	36	36	18	108	Зачет

Примечание:

Л – лекции, С – семинары, ПЗ – практические клинические занятия, СР – самостоятельная работа.

#### 4.2. Распределение лекций по годам обучения

№п/п	Наименование тем лекций	Объем в (АЧ)			
		Год 1		Год 2	
1	Избранные вопросы анатомии, физиологии органов пищеварения		2		
2	Болезни пищевода и желудка. Функциональные методы исследования.		2		
3	Болезни кишечника.		2		
4	Болезни печени		2		
5	Болезни желчного пузыря и желчевыводящих путей:		1		
6	Болезни поджелудочной железы			1	
7	Функциональные методы диагностики изменений организма при заболеваниях органов пищеварения			4	
8	Ультразвуковые доплерометрические методы исследования сосудистой системы - сосуды брюшной полости.			4	
	Итого (всего - 36 АЧ)		9	9	

### 4.3. Распределение тем практических занятий по годам

п/№	Наименование тем практических/клинических практических занятий	Объем в (АЧ)			
		Год 1		Год 2	
		1сем.	2сем.	3сем.	4сем.
1	Анатомия и физиология пищевода Аномалии развития. Грыжа пищеводного отверстия диафрагмы: клиника, диагностика, терапия.	2			
2	Анатомия и физиология желудка и ДПК. Функциональные расстройства желудка. Клиника, диагностика, дифференциальная диагностика, терапия.	2			
3	Симптоматические гастродуоденальные язвы. НПВП-гастропатии. Клиника, диагностика, дифференциальная диагностика, терапия.	2			
4	Болезни оперированного желудка. Постгастрорезекционные расстройства. Клиника, диагностика, терапия. Хронические дуодениты, гастродуоденальный рефлюкс. Клиника, диагностика, терапия.	2			
5	Синдром мальабсорбции: клиника, диагностика, терапия. Болезни тонкой кишки: хронический энтерит, опухоли: клиника, диагностика, дифференциальная диагностика, терапия.	1			
6	Анатомия и физиология печени. Основные патологические синдромы. Биопсия печени: показания, противопоказания. Визуализирующие методики в диагностике: УЗИ, КТ, МРТ, ЭРХПГ, эластометрия.		2		
7	Хронические гепатиты. Клиника, диагностика, терапия.		2		
8	Циррозы печени: Классификация, диагностика, дифференциальная диагностика. Клиника, современная терапия.		2		
9	Анатомия и физиология желчного пузыря и желчевыводящих путей. Визуализирующие методики в диагностике: УЗИ, КТ, МРТ, ЭРХПГ.		2		
10	Анатомия и физиология поджелудочной железы. Методы обследования поджелудочной железы. Визуализирующие методики в диагностике: УЗИ, Эндо-УЗИ, КТ, МРТ, ЭРХПГ		1	1	
11	ЭКГ- дифференциальная диагностика абдоминального синдрома			2	
12	ЭКГ диагностика нарушений электролитного баланса в миокарде, вызванного заболеваниями пищеварительного тракта			2	
13	ЭКГ диагностика нарушений ритма при заболеваниях пищеварительного тракта			2	
14	ЭХО-кардиография – диагностика кардиопатий (на фоне тяжелых заболеваний системы пищеварения)			2	
15	Ультразвуковые доплерометрические методы				4



	исследования сосудистой системы - сосуды брюшной полости.				
16	Ультразвуковые доплерометрические методы диагностика стенозов брюшной аорты и ее ветвей.				5
	ИТОГО (всего - 36 АЧ)	9	9	9	9

#### 4.4. Распределение тем семинаров по годам

п/№	Наименование тем семинаров	Объем в (АЧ)			
		Год 1		Год 2	
		1 сем.	2 сем.	3 сем.	4 сем.
1	Острый и хронический гастрит, варианты гастрита, клиника, особенности течения гастритов, диагностика, тактика лечения, реабилитация, диспансеризация, МСЭ.	2			
2	Язвенная болезнь желудка и 12-перстной кишки: клиника, особенности течения в разном возрасте, диагностика, тактика лечения	2			
3	Аутоиммунный гепатит. Клиника, диагностика, терапия. Первичный билиарный цирроз. Клиника, диагностика, терапия. Первичный склерозирующий гепатит. Клиника, диагностика, терапия. Симптомы перекреста	2			
4	Фиброз печени. Клиника, диагностика, терапия.	2			
5	Алкогольные поражения печени. Клиника, диагностика, терапия.	1	1		
6	Желчнокаменная болезнь: клиника, диагностика, терапия. Постхолецистэктомический синдром.		2		
7	Панкреатиты, варианты: клиника, диагностика, терапия. Варианты: обструктивный панкреатит, кальцифицирующий панкреатит, аутоиммунный панкреатит, медикаментозное лечение разных форм. Внешнесекреторная недостаточность		2		
8	Анемии. Классификация, диагностика и дифференциальная диагностика анемий.		2		
9	Основные принципы питания, нормы питания, оценка питательного статуса, белково-энергетическая недостаточность. Варианты диет		2		
10	Изменения на ЭКГ при нарушении электролитного баланса в миокарде, вызванного заболеваниями пищеварительной системы			2	
11	ЭКГ- дифференциальная диагностика абдоминального синдрома			2	
12	ЭКГ диагностика нарушений ритма при заболеваниях пищеварительного тракта			2	
13	ЭХО-кардиография – диагностика кардиопатий (на фоне тяжелых заболеваний системы пищеварения)			2	
14	Ультразвуковые доплерометрические методы исследования сосудистой системы - сосуды брюшной полости.			1	4

15	Ультразвуковые доплерометрические методы диагностика стенозов брюшной аорты и ее ветвей.				5
	ИТОГО (всего - 36АЧ)	9	9	9	9

#### 4.5. Распределение самостоятельной работы по видам и годам

п/№	Наименование вида СР	Объем в (АЧ)			
		Год 1		Год 2	
		1сем.	2сем.	3сем.	4сем.
1	Работа с литературными источниками информации по изучаемому разделу, работа с электронными образовательными ресурсами	3			3
2	Подготовка рефератов, презентаций.	3			3
3	Анализ результатов УЗ исследований (истории болезни и архив кафедры)	3			3
	ИТОГО (всего –18 АЧ)	9			9

*\*виды самостоятельной работы: работа с литературными и иными источниками информации по изучаемому разделу, в том числе в интерактивной форме, выполнение заданий, предусмотренных рабочей программой (групповых и (или) индивидуальных), ведения документации, подготовки рефератов, эссе, докладов, выступлений; подготовка к участию в занятиях в интерактивной форме (ролевые и деловые игры, тренинги, игровое проектирование, компьютерная симуляция, дискуссии), работа с электронными образовательными ресурсами, и т.д.*

### 5. Оценочные средства для контроля успеваемости и результатов освоения дисциплины.

#### 5.1. Формы текущего контроля и промежуточной аттестации\*, виды оценочных средств:

№ п/п	Год	Формы контроля	Наименование раздела дисциплины	Оценочные средства		
				Виды	Кол-во вопросов в задании	Кол-во независимых вариантов
1	2	3	4	5	6	7
1.	1	зачет	Гастроэнтерология	Тестирование	100	3
				Вопросы для собеседования	5	1

*\*формы текущего контроля: контроль самостоятельной работы, контроль освоения темы; формы промежуточной аттестации: зачет, экзамен*

#### 5.2. Примеры оценочных средств:

##### Тестовые задания:

Выберите один правильный ответ

1. ЖЕЛУДОЧНУЮ СЕКРЕЦИЮ СТИМУЛИРУЕТ

- 1) холецистокинин
- 2) гастрин
- 3) соматостатин
- 4) серотонин
- 5) секретин

Ответ 2

2. ОБЩЕЕ КОЛИЧЕСТВО ЖЕЛУДОЧНОГО СОКА, ОТДЕЛЯЮЩЕГОСЯ У ЧЕЛОВЕКА ПРИ ОБЫЧНОМ ПИЩЕВОМ РЕЖИМЕ

- 1) 2,0-2,5 л
- 2) 1,5-2,0 л
- 3) 0,5-1,0л
- 4) 2,5-3,0 л
- 5) 1,0-1,5 л

Ответ 2

3. У ВЗРОСЛЫХ САМОЙ ЧАСТОЙ ПРИЧИНОЙ СТЕНОЗА ПРИВРАТНИКА ЯВЛЯЕТСЯ

- 1) доброкачественный полип желудка
- 2) язвенная болезнь двенадцатиперстной кишки
- 3) гипертрофия мышц привратника
- 4) пролапс слизистой оболочки через пилорический канал
- 5) рак желудка

Ответ 5

4. ПРИЗНАКОМ ПЕРФОРАЦИИ ЯЗВЫ ЯВЛЯЕТСЯ

- 1) рвота
- 2) лихорадка
- 3) изжога
- 4) гиперперистальтика
- 5) ригидность передней брюшной стенки

Ответ 5

5. ФАМОТИДИН ОТНОСИТСЯ К ГРУППЕ ПРЕПАРАТОВ

- 1) спазмолитики
- 2) блокаторы гистаминовых H<sub>1</sub>-рецепторов
- 3) M-холиноблокаторы
- 4) адrenoблокаторы
- 5) блокаторы гистаминовых H<sub>2</sub>-рецепторов

Ответ 5

6. К КАКОЙ ГРУППЕ СЛАБИТЕЛЬНЫХ СРЕДСТВ ОТНОСИТСЯ БИСАКОДИЛ

- 1) увеличивающие объем каловых масс
- 2) осмотические
- 3) слабо абсорбируемые ди- и олигосахариды
- 4) усиливающие моторику кишечника
- 5) способствующие размягчению каловых масс

Ответ 4

7. БАЗИСНАЯ ТЕРАПИЯ ВЗК ВКЛЮЧАЕТ

- 1) препараты 5-АСК
- 2) глюкокортикостероиды
- 3) иммуносупрессоры
- 4) биологическая (антицитокиновая) терапия
- 5) все перечисленное

Ответ 5

8. ОСНОВНЫМИ КЛИНИЧЕСКИМИ СИМПТОМАМИ ЯЗВЕННОГО КОЛИТА ЯВЛЯЮТСЯ

- 1) боли в животе
- 2) наличие крови в кале
- 3) нарушение функции кишечника
- 4) анемия
- 5) все перечисленное

Ответ 5

9. ФАКТОРАМИ РИСКА РАЗВИТИЯ ОСЛОЖНЕНИЙ ГЭРБ ЯВЛЯЮТСЯ

- 1) частота и длительность возникновения симптомов (изжога)
- 2) выраженность эрозивного эзофагита
- 3) наличие грыжи пищеводного отверстия диафрагмы
- 4) ожирение с ИМТ более 30
- 5) все вышеперечисленные факторы

Ответ 5

10. КАКОЙ ФАКТОР НЕ ЯВЛЯЕТСЯ ПРИЧИНОЙ ПОВЫШЕННОГО РИСКА РАЗВИТИЯ АДЕНОКАРЦИНОМЫ ПИЩЕВОДА

- 1) пищевод Барретта
- 2) ожирение
- 3) алкоголь
- 4) ахалазия
- 5) мужской пол

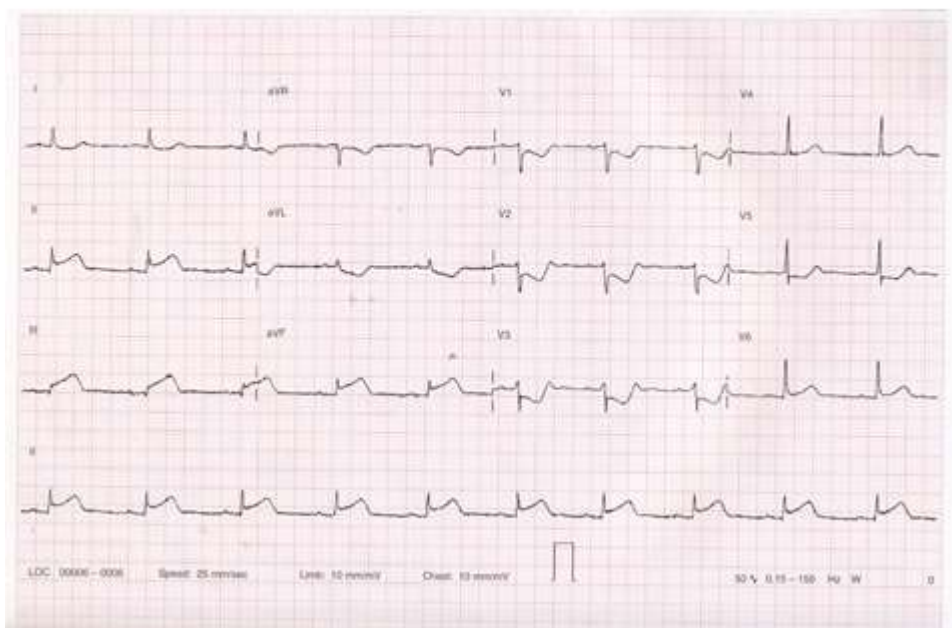
Ответ 4

**Вопросы для собеседования:**

Особенности на ЭКГ при гастроэнтерологических заболеваниях;

- 1..Признаки гипокалиемии
- 2.Признаки гиперкалиемии
3. ЭКГ диагностика при абдоминальном синдроме инфаркта миокарда.
- 4.Допплерометрические признаки стеноза чревного ствола.
5. Ультразвуковые признаки портальной гипертензии.
6. Описать ЭКГ – жалобы на боли в животе:

**Случай 63.** 56-летний мужчина с жалобами на боль в грудной клетке и тошноту в течение 90 минут.



## 6. Учебно-методическое и информационное обеспечение дисциплины (печатные, электронные издания, интернет и другие сетевые ресурсы).

### 6.1. Перечень рекомендуемой литературы

	Наименование согласно библиографическим требованиям	Количество экземпляров	
		На кафедре	В библиотеке
Основная литература			
Гастроэнтерология			
1.	Циммерман, Я. С. Гастроэнтерология: руководство для врачей / Я.С. Циммерман. - Москва: ГЭОТАР- Медиа, 2013, 2012 <a href="http://www.rosmedlib.ru/book/ISBN9785970425879.html">http://www.rosmedlib.ru/book/ISBN9785970425879.html</a>		5
2.	Гастроэнтерология: национальное руководство с приложением на компакт-диске / под ред. В. Т. Ивашкина, Т. Л. Лапиной. - Москва: ГЭОТАР-Медиа, 2008. - 704 с. - (Национальные руководства). - <a href="http://www.rosmedlib.ru/book/ISBN9785970406755.html">http://www.rosmedlib.ru/book/ISBN9785970406755.html</a>		12
3	Гастроэнтерология: Национальное руководство: краткое издание / под ред. В.Т. Ивашкина, Т.Л. Лапиной - М.: ГЭОТАР-Медиа, 2015. - 480 с. - ISBN 978-5-9704-3408-6 - Текст: электронный // ЭБС "Консультант студента": [сайт]. - URL: <a href="http://www.studentlibrary.ru/book/ISBN9785970434086.html">http://www.studentlibrary.ru/book/ISBN9785970434086.html</a>		
4	Ивашкин, В. Т. Пищевод Баррета : в 2-х т. / В. Т. Ивашкин , И. В. Маев, А. С. Трухманов. - Москва : Шико, 2011.		50
5	Маев, И. В. Болезни пищевода [Электронный ресурс] / И. В. Маев, Г. А. Бусарова, Д. Н. Андреев. - Москва : ГЭОТАР-Медиа, 2019. - 648 с.: ил. - Режим доступа:		100

	<a href="https://www.rosmedlib.ru/book/ISBN9785970448748.html">https://www.rosmedlib.ru/book/ISBN9785970448748.html</a>		
6	Рациональная фармакотерапия заболеваний органов пищеварения / ред. В. Т. Ивашкин, ред. Т. Л. Лапина. - М.: Литтерра, 2006. - 552 с. - (Рациональная фармакотерапия).		5
7	Циммерман, Я. С. Клиническая гастроэнтерология: руководство / Я. С. Циммерман. - М.: ГЭОТАР-Медиа, 2009. - 416 с.: ил. - (Библиотека врача-специалиста).		5
8	Абдурахманов, Д. Т. Хронический гепатит В и D : руководство / Д. Т. Абдурахманов. - Москва: ГЭОТАР-Медиа, 2010. - 288 с. - (Библиотека врача-специалиста).		2
9	Острый панкреатит [Электронный ресурс] : руководство / ред. Э. В. Недашковский. - М.: ГЭОТАР-Медиа, 2009. - 272 с.: ил. - (Библиотека врача-специалиста). - <b>Режим доступа:</b> <a href="https://www.rosmedlib.ru/book/ISBN9785970410349.html">https://www.rosmedlib.ru/book/ISBN9785970410349.html</a>		2

## 7. Основные образовательные технологии

Лекции читаются с применением современных демонстрационных средств: мультимедийных презентаций, видеофильмов, часть лекций проводится в интерактивной форме взаимодействия с обучающимися.

Получение профессиональных знаний осуществляется путем изучения предусмотренных учебным планом разделов образовательной программы не только на лекциях, семинарских и практических занятиях.

Семинарские занятия проводятся в интерактивной форме с коллективным обсуждением темы и конкретных ситуаций.

Ординаторы готовят презентации, рецензируют работы, доклады сокурсников, обмениваются мнением по проблематике семинара.

Практические занятия проводятся с применением нормативно-правовой базы определенного учреждения, определенной правовой формы.

Предусматривается самостоятельная работа с литературой. Изучение каждого раздела заканчивается тестовым контролем, решением ситуационных задач, подготовкой рефератов.

Отчетной документацией ординатора является дневник, в котором он фиксирует характер и объем выполненной работы, темы зачетных занятий и отметки о сдачи зачетов. В дневнике указываются прочитанные монографии, журнальные статьи, методические указания, приказы, нормативные и законодательные документы, сведения о приобретенных практических навыках. Зав. кафедрой подписывает дневник по окончании цикла.

В процессе подготовки по дисциплине ординаторам предоставляется право выполнять учебно-исследовательские работы, готовить курсовые работы и участвовать в конференциях кафедры, ЛПУ, научного общества молодых ученых ТюмГМУ.

## 8. Перечень практических навыков:

1. Навыки проведения методик функциональной диагностики при заболеваниях пищеварительной системы.

Владеть:

- методиками проведению исследований и оценке состояния функции сердечно-сосудистой системы с помощью методов функциональной диагностики, в том числе: - электрокардиографии (далее - ЭКГ) с регистрацией основных и дополнительных отведений, ЭКГ при наличии имплантированных антиаритмических устройств,
- длительного мониторингирования ЭКГ по Холтеру,
- длительного мониторингирования артериального давления,
- эхокардиографии
- ультразвукового исследования сосудов,
- медико-технической аппаратурой, используемой в работе с пациентами, компьютерной техникой. методикой интерпретации данных, полученных при проведении функциональных исследований сердечно-сосудистой системы.

## 10. Материально-техническое обеспечение дисциплины

Наименование подразделения	Наименование специализированных аудиторий, кабинетов, лабораторий и прочее с перечнем основного оборудования	*Юридический адрес учебной базы в соответствии с лицензией на осуществление образовательной деятельности
Кафедра терапии с курсами эндокринологии, функциональной и ультразвуковой диагностики ИНПР	ФГБОУ ВО Тюменский ГМУ Минздрава России, Помещение для проведения учебных занятий: аудитория, оборудованная мультимедийными и иными средствами обучения: учебная мебель 17 парт, 52 стула, доска, мультимедийный комплекс, доступ в Интернет.	625023, Тюменская область, г. Тюмень, ул. Одесская, д. 54, 4 этаж, №10
	ФГБОУ ВО Тюменский ГМУ Минздрава России, Помещение для проведения учебных занятий: Лаборатория функциональной диагностики: учебная мебель 5 парт, 20 стульев, доска, 12 микроскопов, беговая дорожка, электрокардиограф, меоритмы – 4 шт., 2 спирографа, периметр Фостера – 4 шт., 4 шкафа, наглядные учебные пособия, ростомер, весы, комплект учебного оборудования.	625023, Тюменская область, г. Тюмень, ул. Одесская, д. 54, 4 этаж, №20
	ФГБОУ ВО Тюменский ГМУ Минздрава России, Помещение для самостоятельной работы: компьютерная техника с подключением к сети «Интернет» и	625023, Тюменская область, г. Тюмень, ул. Одесская, д. 54, 8 этаж, №31, №33



обеспечением доступа в электронную информационно-образовательную среду Университета, проектор, доска, 20 компьютеров, 22 стула, 4 стола.	
--	--

### Базы данных, информационно-справочные и поисковые системы

№ п / п	Наименование ресурса	Лицензиар (провайдер, разработчик)	Адрес доступа	№ договора (лицензии, свидетельства о регистрации)	Период использования	Число эл. документов в БД, в усл. ед. (экз., назв.)
1	Консультант врача. Электронная медицинская библиотека	ООО «Высшая школа организации и управления здравоохранением – Комплексный медицинский консалтинг»	<a href="https://www.studentlibrary.ru/">https://www.studentlibrary.ru/</a>	№ 4210015 от 09.04.2021	21.04.2021–20.04.2022	1823 назв.
2	Электронно-библиотечная система «Консультант студента» для ВО	ООО «Институт проблем управления здравоохранением»	<a href="https://www.studentlibrary.ru/">https://www.studentlibrary.ru/</a>	№ 4210016 от 09.04.2021	21.04.2021–20.04.2022	3452 назв.
3	Научная электронная библиотека eLIBRARY.RU	ООО «РУНЭБ»	<a href="https://elibrary.ru/">https://elibrary.ru/</a>	№ 4210004 от 24.02.2021	26.02.2021–26.02.2022	26 назв. + архив (более 5500 назв.)

### Перечень лицензионного программного обеспечения

1	Операционная система Microsoft Windows 8.1 Пакет офисных программ Microsoft Office Standard 2013	Договор № 5150083 от 08.06.2015
2	Пакет офисных программ Microsoft Office Professional Plus 2019	Договор № 4190260 от 26.11.2019
3	ПО «Консультант+»	Договор № 5210012 от 27.04.2021
4	Договор на оказание услуг по предоставлению доступа к сети Интернет	Договор № 5200026 от 16.06.2020
5	Statistica Ultimate 13 Academic for windows RU	Договор №8 4190051 от 05.03.2019
6	Программный комплекс(межсетевой экран)	Договор № 5200095 от 23.12.2020
7	Антивирус Касперский	Договор № 5200096 от 22.12.2020
8	Информационная система 1С: Университет ПРОФ	Договор № 5150144 от 18.09.2015
9	Вебинарная площадка Webinar.ru	Договор № 5210010 от 26.04.2021
10	Linux лицензия GNU GPL	<u>GNU General Public License</u>
11	Система управления обучением Moodle, лицензия GNU GPL	<u>GNU General Public License</u>
12	7-Zip лицензия GNU GPL	<u>GNU General Public License</u>
13	Firebird лицензия GNU GPL	<u>GNU General Public License</u>