



**федеральное государственное  
бюджетное образовательное учреждение высшего образования  
«Тюменский государственный медицинский университет»  
Министерства здравоохранения Российской Федерации  
(ФГБОУ ВО Тюменский ГМУ Минздрава России)**

---

ПРИНЯТО УЧЕНЫМ СОВЕТОМ  
ФГБОУ ВО Тюменский ГМУ Минздрава  
России  
Протокол № 13 от 15 июня 2023 г.

УТВЕРЖДАЮ  
Ректор  
\_\_\_\_\_ И.М. Петров

приказ от 19 июня 2023 г. № 623

СОГЛАСОВАНО:  
Председатель первичной студенческой  
профсоюзной организации  
\_\_\_\_\_ Т.А. Попцова  
15 июня 2023 г.

СОГЛАСОВАНО:  
Председатель Совета обучающихся  
Тюменского ГМУ  
\_\_\_\_\_ Н.Ю. Бородина  
15 июня 2023 г.

**РАБОЧАЯ ПРОГРАММА ВОСПИТАНИЯ**

по специальности 31.02.06 Стоматология профилактическая  
программы подготовки специалистов среднего звена  
на базе среднего общего образования  
срок обучения – 1 год 10 месяцев

г. Тюмень, 2023

Приложение 7  
к ППССЗ по специальности  
31.02.06 Стоматология профилактическая

Рабочая программа воспитания и Календарный план воспитательной работы являются частью образовательной программы среднего профессионального образования – программы подготовки специалистов среднего звена (ППССЗ) по специальности 31.02.06 Стоматология профилактическая, разрабатываемой и реализуемой в соответствии с действующим Федеральным государственным образовательным стандартом среднего профессионального образования (ФГОС СПО) по специальности, утвержденным Приказом Министерства просвещения Российской Федерации от 6 июля 2022 г. №530, зарегистрировано в Министерстве юстиции Российской Федерации 29 июля 2022 г., регистрационный номер №69442.

Рабочая программа воспитания разработана на основе требований Федерального закона от 31 июля 2020 г. №304-ФЗ «О внесении изменений в Федеральный закон «Об образовании в Российской Федерации» по вопросам воспитания обучающихся», с учетом Плана мероприятий по реализации в 2021 - 2025 годах «Стратегии развития воспитания в Российской Федерации на период до 2025 года» и преемственности целей, задач Примерной программы воспитания для общеобразовательных организаций, одобренной решением Федерального учебно-методического объединения по общему образованию.

Данная рабочая программа воспитания разработана с учетом преемственности целей и задач Примерной программы воспитания для общеобразовательных организаций, одобренной решением Федерального учебно-методического объединения по общему образованию (утв. протоколом заседания УМО по общему образованию Минпросвещения России № 2/20 от 02.06.2020 г.).

**Авторы-составитель:**

С.В. Соловьева, проректор по молодежной политике и региональному развитию, доктор медицинских наук, доцент

Е.А. Кунгурова, начальник управления молодежной политики

## СОДЕРЖАНИЕ

<b>РАЗДЕЛ 1. ПАСПОРТ РАБОЧЕЙ ПРОГРАММЫ ВОСПИТАНИЯ .....</b>	<b>4</b>
<b>РАЗДЕЛ 2. СОДЕРЖАНИЕ И УСЛОВИЯ РЕАЛИЗАЦИИ ВОСПИТАТЕЛЬНОЙ РАБОТЫ .....</b>	<b>12</b>
<b>РАЗДЕЛ 3. ОЦЕНКА ОСВОЕНИЯ ОБУЧАЮЩИМИСЯ ОБРАЗОВАТЕЛЬНОЙ ПРОГРАММЫ В ЧАСТИ ДОСТИЖЕНИЯ ЛИЧНОСТНЫХ РЕЗУЛЬТАТОВ .....</b>	<b>15</b>
<b>РАЗДЕЛ 4. ТРЕБОВАНИЯ К РЕСУРСНОМУ ОБЕСПЕЧЕНИЮ ВОСПИТАТЕЛЬНОЙ РАБОТЫ .....</b>	<b>23</b>
<b>РАЗДЕЛ 5. УПРАВЛЕНИЕ СИСТЕМОЙ ВОСПИТАТЕЛЬНОЙ РАБОТЫ .....</b>	<b>28</b>

**РАЗДЕЛ 1. ПАСПОРТ РАБОЧЕЙ ПРОГРАММЫ ВОСПИТАНИЯ**

<b>Название</b>	<b>Содержание</b>
Наименование программы	Рабочая программа воспитания по специальности 31.02.06 Стоматология профилактическая
Основания для разработки программы	<p>Настоящая программа разработана на основе следующих нормативных правовых документов:</p> <ul style="list-style-type: none"> <li>– Конституция Российской Федерации;</li> <li>– Указ Президента Российской Федерации от 21.07.2020 г. №474 «О национальных целях развития Российской Федерации на период до 2030 года»;</li> <li>– Указ Президента Российской Федерации от 9.05.2017 г. №203 «Стратегия развития информационного общества в Российской Федерации на 2017-2030 гг.»;</li> <li>– Распоряжение Правительства Российской Федерации от 29.11.2014 г. №2403-р «Основы государственной молодежной политики Российской Федерации на период до 2025 года»;</li> <li>– Распоряжение Правительства Российской Федерации от 29.05.2015 г. №996-р «Стратегия развития воспитания в Российской Федерации на период до 2025 года»;</li> <li>– Федеральный закон от 11.08.1995 №135-ФЗ «О благотворительной деятельности и добровольчестве (волонтерстве)»;</li> <li>– Федеральный закон от 19.05.1995 №82-ФЗ «Об общественных объединениях»;</li> <li>– Федеральный закон от 05.02.2018 г. №15-ФЗ «О внесении изменений в отдельные законодательные акты Российской Федерации по вопросам добровольчества (волонтерства)»;</li> <li>– Федеральный закон от 31.07.2020 г. №304-ФЗ «О внесении изменений в Федеральный закон «Об образовании в Российской Федерации» по вопросам воспитания обучающихся» (далее – ФЗ-304);</li> <li>– Распоряжение Правительства Российской Федерации от 12.11.2020 г. № 2945-р «Об утверждении Плана мероприятий по реализации в 2021–2025 годах Стратегии развития воспитания в Российской Федерации на период до 2025 года»;</li> <li>– Федеральный государственный образовательный стандарт среднего профессионального образования по специальности 31.02.06 Стоматология профилактическая, утвержденный Приказом Министерства просвещения Российской Федерации от 6 июля 2022 г. №530, зарегистрировано в Министерстве юстиции Российской Федерации 29 июля 2022 г., регистрационный номер №69442;</li> <li>– Профессиональный стандарт «Гигиенист стоматологический», утвержденный приказом Министерства труда и социальной защиты Российской Федерации 31.07.2020 № 469н (зарегистрировано в Минюсте России 18.08.2020 № 59311)</li> </ul>
Цель программы	Создание условий для формирования личности гражданина и патриота России с присущими ему ценностями, взглядами, установками, мотивами деятельности и поведения, формирования высоконравственной личности и специалиста, востребованного обществом, компетентного, ответственного, свободно владеющего своей профессией, готового к постоянному профессиональному росту, социальной и профессиональной мобильности, стремящегося к саморазвитию и самосовершенствованию.
Сроки реализации программы	на базе среднего общего образования в очной форме – 1 год 10 месяцев
Исполнители программы	Ректор, проректор по молодежной политике и региональному развитию, сотрудники управления молодежной политики, заведующие кафедрами, профессорско-преподавательский состав, кураторы групп, руководитель физического воспитания, сотрудники студенческого городка, члены Студенческого совета, представители родительского комитета, представители работодателей.

Современное воспитание обучающего по образовательным программам среднего профессионального образования в большей мере, чем ранее, ориентируется на формирование жизнестойкости и адаптивности человека в условиях глобальной неопределённости и стремительных изменений во всех сферах жизни и деятельности, на основе сформированной внутренней устойчивости вокруг ядра базовых ценностей и установок личности, в первую очередь социальной солидарности, понимаемой не только как общность прошлого, но, прежде всего, и как общее будущее.

Под воспитанием понимается «деятельность, направленная на развитие личности, создание условий для самоопределения и социализации обучающихся на основе социокультурных, духовно-нравственных ценностей и принятых в российском обществе правил и норм поведения в интересах человека, семьи, общества и государства, формирование у обучающихся чувства патриотизма, гражданственности, уважения к памяти защитников Отечества и подвигам Героев Отечества, закону и правопорядку, человеку труда и старшему поколению, взаимного уважения, бережного отношения к культурному наследию и традициям многонационального народа Российской Федерации, природе и окружающей среде».

Цель Программы воспитания ориентирует педагогических работников федерального государственного бюджетного образовательного учреждения высшего образования «Тюменский государственный медицинский университет» Министерства здравоохранения Российской Федерации (далее – Университет) на обеспечение положительной динамики в развитии личности с учетом возрастного этапа развития личности обучающегося и ближайших изменений его социальной роли – переход от состояния обучающегося (иждивенца) к состоянию экономически и социально активной личности (кормильца).

Достижению поставленной цели воспитания обучающихся будет способствовать решение следующих основных задач:

- формирование личности обучающегося, способной к принятию ответственных решений, нравственному, гражданскому, профессиональному становлению, жизненному самоопределению путем формирования общих и профессиональных компетенций, гражданского и патриотического сознания;
- формирование, сплочение и развитие студенческого коллектива, в том числе посредством системной работы студенческого самоуправления и вовлечения обучающихся в разнообразные коммуникативные ситуации;
- формирование у обучающегося культуры здорового образа жизни, отношения к сохранению собственного здоровья на основе воспитания психически здоровой, физически развитой и социально-адаптированной личности, профилактика отклоняющегося поведения, правонарушений, наркомании;
- создание условий для самореализации и развития каждого студента, становления субъектной позиции с учетом индивидуально-психологических, возрастных особенностей и персональных образовательных запросов, условий для социально значимой деятельности обучающихся, направленных на получение их личностного и профессионального опыта, развитие общих и профессиональных компетенций;
- координация действий педагогов, семьи, других социальных институтов, влияющих на развитие и воспитание обучающихся;
- гуманизация и коррекция отношений между обучающимися и преподавателями (сотрудниками) Университета;
- защита прав и интересов обучающихся, обеспечение их безопасности, в том числе цифровой;
- создание условий для формирования правовой и финансовой грамотности;
- создание условий для формирования у обучающихся предпринимательских компетенций;
- организация системной работы по повышению дисциплины, ответственности и успеваемости обучающихся, формирование умения учиться самостоятельно;
- формирование цифровой грамотности;
- формирование профессиональной идентичности (принятие себя как носителя профессии,

- воспитание чувства принадлежности к профессиональному сообществу как к макрогруппе);
- формирование профессиональной ответственности (и перед обществом в целом и перед профессиональным сообществом) и умения самооценки результатов своей деятельности;
- создание условий для неприятия идеологии экстремизма и терроризма, для гармонизации межнациональных отношений, укоренённых в духовных и культурных традициях многонационального народа Российской Федерации;
- развитие социальной активности и инициативы обучающихся через формирование готовности к добровольчеству (волонтерству), творческой активности обучающихся посредством вовлеченности в разнообразную культурно-творческую деятельность;
- воспитание толерантной личности обучающегося, открытой к восприятию других культур независимо от их национальной, социальной, религиозной принадлежности, взглядов, мировоззрения, стилей мышления и поведения.

Планомерная реализация поставленных задач позволяет организовать интересную и событийно насыщенную жизнь обучающихся и педагогических работников, что является эффективным способом профилактики антисоциального поведения обучающихся.

### Планируемые результаты рабочей программы воспитания

Формулировки личностных результатов учитывают требования Федерального закона №304-ФЗ в части формирования у обучающихся чувства патриотизма, гражданственности, уважения к памяти защитников Отечества и подвигам Героев Отечества, закону и правопорядку, человеку труда и старшему поколению, взаимного уважения, бережного отношения к культурному наследию и традициям многонационального народа Российской Федерации, природе и окружающей среде, бережного отношения к здоровью, эстетических чувств и уважения к ценностям семьи.

<p align="center"><b>Личностные результаты реализации программы воспитания (дескрипторы)</b></p>	<p align="center"><b>Код личностных результатов реализации программы воспитания</b></p>
<p>Осознающий себя гражданином России и защитником Отечества, выражающий свою российскую идентичность в поликультурном и много конфессиональном российском обществе и современном мировом сообществе. Сознательный свое единство с народом России, с Российским государством, демонстрирующий ответственность за развитие страны. Проявляющий готовность к защите Родины, способный аргументированно отстаивать суверенитет и достоинство народа России, сохранять и защищать историческую правду о Российском государстве</p>	<p align="center">ЛР 1</p>
<p>Проявляющий активную гражданскую позицию на основе уважения закона и правопорядка, прав и свобод сограждан, уважения к историческому и культурному наследию России. Осознанно и деятельно выражающий неприятие дискриминации в обществе по социальным, национальным, религиозным признакам; экстремизма, терроризма, коррупции, антигосударственной деятельности. Обладающий опытом гражданской социально значимой деятельности (в студенческом самоуправлении, добровольчестве, экологических, природоохранных, военно-патриотических и др. объединениях, акциях, программах). Принимающий роль избирателя и участника общественных отношений, связанных с взаимодействием с народными избранниками</p>	<p align="center">ЛР 2</p>
<p>Демонстрирующий приверженность традиционным духовно-нравственным ценностям, культуре народов России, принципам честности, порядочности, открытости. Действующий и оценивающий свое поведение и поступки, поведение и поступки других людей с позиций традиционных российских духовно-нравственных, социокультурных ценностей и норм с учетом осознания последствий поступков. Готовый к деловому взаимодействию и неформальному общению с представителями разных народов, национальностей, вероисповеданий, отличающий их от участников групп с деструктивным и девиантным поведением. Демонстрирующий неприятие социально</p>	<p align="center">ЛР 3</p>

опасного поведения окружающих и предупреждающий его. Проявляющий уважение к людям старшего поколения, готовность к участию в социальной поддержке нуждающихся в ней	
Проявляющий и демонстрирующий уважение к труду человека, осознающий ценность собственного труда и труда других людей. Экономически активный, ориентированный на осознанный выбор сферы профессиональной деятельности с учетом личных жизненных планов, потребностей своей семьи, российского общества. Выражающий осознанную готовность к получению профессионального образования, к непрерывному образованию в течение жизни. Демонстрирующий позитивное отношение к регулированию трудовых отношений. Ориентированный на самообразование и профессиональную переподготовку в условиях смены технологического уклада и сопутствующих социальных перемен. Стремящийся к формированию в сетевой среде лично и профессионального конструктивного «цифрового следа»	ЛР 4
Демонстрирующий приверженность к родной культуре, исторической памяти на основе любви к Родине, народу, малой родине, знания его истории и культуры, принятие традиционных ценностей многонационального народа России. Выражающий свою этнокультурную идентичность, сознающий себя патриотом народа России, деятельно выражающий чувство причастности к многонациональному народу России, к Российскому Отечеству. Проявляющий ценностное отношение к историческому и культурному наследию народов России, к национальным символам, праздникам, памятникам, традициям народов, проживающих в России, к соотечественникам за рубежом, поддерживающий их заинтересованность в сохранении общероссийской культурной идентичности, уважающий их права	ЛР 5
Ориентированный на профессиональные достижения, деятельно выражающий познавательные интересы с учетом своих способностей, образовательного и профессионального маршрута, выбранной квалификации	ЛР 6
Осознающий и деятельно выражающий приоритетную ценность каждой человеческой жизни, уважающий достоинство личности каждого человека, собственную и чужую уникальность, свободу мировоззренческого выбора, самоопределения. Проявляющий бережливое и чуткое отношение к религиозной принадлежности каждого человека, предупредительный в отношении выражения прав и законных интересов других людей	ЛР 7
Проявляющий и демонстрирующий уважение законных интересов и прав представителей различных этнокультурных, социальных, конфессиональных групп в российском обществе; национального достоинства, религиозных убеждений с учетом соблюдения необходимости обеспечения конституционных прав и свобод граждан. Понимающий и деятельно выражающий ценность межрелигиозного и межнационального согласия людей, граждан, народов в России. Выражающий сопричастность к преумножению и трансляции культурных традиций и ценностей многонационального российского государства, включенный в общественные инициативы, направленные на их сохранение	ЛР 8
Сознающий ценность жизни, здоровья и безопасности. Соблюдающий и пропагандирующий здоровый образ жизни (здоровое питание, соблюдение гигиены, режим занятий и отдыха, физическая активность), демонстрирующий стремление к физическому совершенствованию. Проявляющий сознательное и обоснованное неприятие вредных привычек и опасных склонностей (курение, употребление алкоголя, наркотиков, психоактивных веществ, азартных игр, любых форм зависимостей), деструктивного поведения в обществе, в том числе в цифровой среде	ЛР 9
Бережливо относящийся к природному наследию страны и мира, проявляющий сформированность экологической культуры на основе понимания влияния социальных, экономических и профессионально производственных процессов на окружающую среду. Выражающий деятельное неприятие действий, приносящих вред природе, распознающий опасности среды обитания, предупреждающий рискованное поведение других граждан, популяризирующий способы сохранения памятников природы страны, региона, территории, поселения, включенный в общественные инициативы, направленные на заботу о них	ЛР 10
Проявляющий уважение к эстетическим ценностям, обладающий основами эстетической культуры. Критически оценивающий и деятельно проявляющий понимание	ЛР 11

эмоционального воздействия искусства, его влияния на душевное состояние и поведение людей. Бережливо относящийся к культуре как средству коммуникации и самовыражения в обществе, выражающий сопричастность к нравственным нормам, традициям в искусстве. Ориентированный на собственное самовыражение в разных видах искусства, художественном творчестве с учетом российских традиционных духовно-нравственных ценностей, эстетическом обустройстве собственного быта. Разделяющий ценности отечественного и мирового художественного наследия, роли народных традиций и народного творчества в искусстве. Выражающий ценностное отношение к технической и промышленной эстетике	
Принимающий российские традиционные семейные ценности. Ориентированный на создание устойчивой многодетной семьи, понимание брака как союза мужчины и женщины для создания семьи, рождения и воспитания детей, неприятия насилия в семье, ухода от родительской ответственности, отказа от отношений со своими детьми и их финансового содержания	ЛР 12
<b>Личностные результаты реализации программы воспитания, определенные отраслевыми требованиями к деловым качествам личности</b>	
Непрерывно совершенствующий профессиональные навыки через дополнительное профессиональное образование (программы повышения квалификации и программы профессиональной переподготовки), наставничество, а также стажировки, использование дистанционных образовательных технологий (образовательный портал и вебинары), тренинги в симуляционных центрах, участие в конгрессных мероприятиях	ЛР 13
Соблюдающий врачебную тайну, принципы медицинской этики в работе с пациентами, их законными представителями и коллегами	ЛР 14
Соблюдающий программы государственных гарантий бесплатного оказания гражданам медицинской помощи, нормативные правовые акты в сфере охраны здоровья граждан, регулирующие медицинскую деятельность	ЛР 15
Готовый соответствовать ожиданиям работодателей: проектно-мыслящий, эффективно взаимодействующий с членами команды и сотрудничающий с другими людьми, осознанно выполняющий профессиональные требования, ответственный, пунктуальный, дисциплинированный, трудолюбивый, критически мыслящий, нацеленный на достижение поставленных целей; демонстрирующий профессиональную жизнестойкость	ЛР 16
Соблюдающий в своей профессиональной деятельности этические принципы: честности, независимости, противодействия коррупции и экстремизму, обладающий системным мышлением и умением принимать решение в условиях риска и неопределенности	ЛР 17
<b>Личностные результаты реализации программы воспитания, определенные субъектами образовательного процесса</b>	
Содействующий сохранению окружающей среды, ресурсосбережению, эффективно действующий в чрезвычайных ситуациях	ЛР 18
Использующий средства физической культуры для сохранения и укрепления здоровья в процессе профессиональной деятельности и поддержания необходимого уровня физической подготовленности	ЛР 19
Проявляющий доброжелательность к окружающим, деликатность, чувство такта	ЛР 20

Компетентностный подход в воспитании акцентирует внимание на формировании у обучающихся компетенций, обеспечивающих им возможность успешной социализации, способствующих выполнению ими в будущем многообразных видов социально-профессиональной деятельности.

В результате образовательного процесса у обучающегося должны быть сформированы общие и профессиональные компетенции.

Общая компетенция (ОК) – это способность успешно действовать на основе практического опыта, умений и знаний при решении задач, общих для многих видов профессиональной



деятельности. Именно на развитие общих компетенций обучающегося направлены усилия воспитательной работы в Университете.

Профессиональная компетенция (ПК) – способность успешно действовать на основе умений, знаний и практического опыта при выполнении задания, решении задачи осваиваемой профессиональной деятельности.

Выпускник Университета, успешно освоивший основную образовательную программу среднего профессионального образования – программу подготовки специалистов среднего звена (ППССЗ), должен обладать следующим набором ОК и ПК в соответствии с ФГОС по специальности 31.02.06 Стоматология профилактическая (таблица 1).

Таблица 1.

Перечень общих и профессиональных компетенций выпускника специальности  
31.02.06 Стоматология профилактическая

ОК 01.	Выбирать способы решения задач профессиональной деятельности применительно к различным контекстам.
ОК 02.	Использовать современные средства поиска, анализа и интерпретации информации и информационные технологии для выполнения задач профессиональной деятельности.
ОК 03.	Планировать и реализовывать собственное профессиональное и личностное развитие, предпринимательскую деятельность в профессиональной сфере, использовать знания по финансовой грамотности в различных жизненных ситуациях.
ОК 04.	Эффективно взаимодействовать и работать в коллективе и команде.
ОК 05.	Осуществлять устную и письменную коммуникацию на государственном языке Российской Федерации с учетом особенностей социального и культурного контекста.
ОК 06.	Проявлять гражданско-патриотическую позицию, демонстрировать осознанное поведение на основе традиционных общечеловеческих ценностей, в том числе с учетом гармонизации межнациональных и межрелигиозных отношений, применять стандарты антикоррупционного поведения.
ОК 07.	Содействовать сохранению окружающей среды, ресурсосбережению, применять знания об изменении климата, принципы бережливого производства, эффективно действовать в чрезвычайных ситуациях.
ОК 08.	Использовать средства физической культуры для сохранения и укрепления здоровья в процессе профессиональной деятельности и поддержания необходимого уровня физической подготовленности.
ОК 09.	Пользоваться профессиональной документацией на государственном и иностранном языках.
Вид деятельности ВД 1. Проведение диагностики и профилактики стоматологических заболеваний при оказании первичной доврачебной медико-санитарной помощи по профилактике стоматологических заболеваний	
ПК 1.1.	Проводить обследование пациента для оценки и регистрации стоматологического статуса и гигиенического состояния рта
ПК 1.2.	Выявлять факторы риска возникновения стоматологических заболеваний
ПК 1.3.	Регистрировать данные эпидемиологического стоматологического обследования населения
ПК 1.4.	Проводить анализ медико-статистической информации при оказании первичной доврачебной медико-санитарной помощи по профилактике стоматологических заболеваний
Вид деятельности ВД 2. Проведение индивидуальной профессиональной гигиены полости рта при оказании первичной доврачебной медико-санитарной помощи по профилактике стоматологических заболеваний	
ПК 2.1.	Проводить лечебные, профилактические мероприятия и контроль их эффективности при оказании первичной доврачебной медико-санитарной помощи
ПК 2.2.	Обучать пациентов уходу за полостью рта и применению средств гигиены, оценивать эффективность проводимых мероприятий
ПК 2.3.	Осуществлять индивидуальный подбор средств гигиены полости рта в зависимости от возраста и состояния здоровья пациента
Вид деятельности ВД 3. Проведение санитарно-гигиенического просвещения в области профилактики стоматологических заболеваний	

ПК 3.1.	Консультировать педагогических работников образовательных организаций и законных представителей обучающихся по вопросам профилактики основных стоматологических заболеваний
ПК 3.2.	Проводить мероприятия по санитарно-гигиеническому просвещению населения и пропаганде здорового образа жизни
ПК 3.3.	Мотивировать население к здоровому образу жизни и оценивать эффективность мероприятий по профилактике стоматологических заболеваний
Вид деятельности ВД 4. Выполнение организационно-технологических процедур при оказании первичной доврачебной медико-санитарной помощи по профилактике стоматологических заболеваний	
ПК 4.1.	Обеспечивать требования охраны труда, правил техники безопасности, санитарно-эпидемиологического и гигиенического режимов при оказании первичной доврачебной медико-санитарной помощи по профилактике стоматологических заболеваний
ПК 4.2.	Организовывать деятельность находящегося в распоряжении медицинского персонала
ПК 4.3.	Вести медицинскую документацию при оказании первичной доврачебной медико-санитарной помощи по профилактике стоматологических заболеваний
ПК 4.4.	Оказывать медицинскую помощь в экстренной форме

Формирование личностных результатов образования средствами дисциплин социально-гуманитарного, общепрофессионального и профессионального циклов, представлено в таблице 2.

Таблица 2.

Планируемые личностные результаты  
в ходе реализации ППСЗ по специальности 31.02.06 Стоматология профилактическая

Наименование профессионального модуля, учебной дисциплины	Код личностных результатов реализации программы воспитания
СГЦ.01 История России	ЛР 1, ЛР 2, ЛР 3, ЛР 5, ЛР 8
СГЦ.02 Иностранный язык в профессиональной деятельности	ЛР 5, ЛР 7, ЛР 8, ЛР 11, ЛР 13, ЛР 20
СГЦ.03 Безопасность жизнедеятельности	ЛР 1, ЛР 2, ЛР 5, ЛР 17, ЛР 18
СГЦ.04 Физическая культура	ЛР 1, ЛР 4, ЛР 9, ЛР 19
СГЦ.05 Основы бережливого производства	ЛР 2, ЛР 4, ЛР 7, ЛР 13, ЛР 15, ЛР 16, ЛР 18
СГЦ.06 Основы финансовой грамотности	ЛР 2, ЛР 4, ЛР 10, ЛР 12, ЛР 15
СГЦ.07 Психология общения	ЛР 4, ЛР 6, ЛР 7, ЛР 9, ЛР 13, ЛР 14, ЛР 15, ЛР 16, ЛР 17, ЛР 20
СГЦ.08 Основы научно-исследовательской деятельности	ЛР 3, ЛР 10, ЛР 13, ЛР 15, ЛР 16
ОПЦ.01 Анатомия и физиология человека	ЛР 6, ЛР 7, ЛР 9, ЛР 13
ОПЦ.02 Основы латинского языка с медицинской терминологией	ЛР 6, ЛР 11, ЛР 16, ЛР 20
ОПЦ.03 Клиническое материаловедение	ЛР 6, ЛР 7, ЛР 9, ЛР 13
ОПЦ.04 Основы микробиологии и инфекционная безопасность	ЛР 6, ЛР 7, ЛР 9, ЛР 13
ОПЦ.05 Гигиена с экологией человека	ЛР 2, ЛР 4, ЛР 7, ЛР 13, ЛР 15, ЛР 16, ЛР 18
ОПЦ.06 Основы цифровой медицины	ЛР 3, ЛР 10, ЛР 13, ЛР 15, ЛР 16
ОПЦ.07 Биомедицинская этика	ЛР 4, ЛР 6, ЛР 7, ЛР 9, ЛР 13, ЛР 14, ЛР 15, ЛР 16, ЛР 17, ЛР 20
ОПЦ.08 Информационные технологии в профессиональной деятельности	ЛР 3, ЛР 10, ЛР 13, ЛР 15, ЛР 16
ОПЦ.09 Фармакология	ЛР 6, ЛР 7, ЛР 9, ЛР 13
ОПЦ.10 Основы патологии	ЛР 6, ЛР 7, ЛР 9, ЛР 13

<i>ОПЦ.11 Основы проектной деятельности</i>	ЛР 2, ЛР 4, ЛР 6, ЛР 13, ЛР 16
ПМ.01 Проведение диагностики и профилактики стоматологических заболеваний при оказании первичной доврачебной медико-санитарной помощи по профилактике стоматологических заболеваний	ЛР 4, ЛР 6, ЛР 7, ЛР 9, ЛР 13, ЛР 14, ЛР 15, ЛР 16, ЛР 17, ЛР 20
ПМ.02 Проведение индивидуальной профессиональной гигиены полости рта при оказании первичной доврачебной медико-санитарной помощи по профилактике стоматологических заболеваний	ЛР 4, ЛР 6, ЛР 7, ЛР 9, ЛР 13, ЛР 14, ЛР 15, ЛР 16, ЛР 17, ЛР 20
ПМ.03 Проведение санитарно-гигиенического просвещения в области профилактики стоматологических заболеваний	ЛР 4, ЛР 6, ЛР 7, ЛР 9, ЛР 13, ЛР 14, ЛР 15, ЛР 16, ЛР 17, ЛР 20
ПМ.04 Выполнение организационно-технологических процедур при оказании первичной доврачебной медико-санитарной помощи по профилактике стоматологических заболеваний	ЛР 4, ЛР 6, ЛР 7, ЛР 9, ЛР 13, ЛР 14, ЛР 15, ЛР 16, ЛР 17, ЛР 20

\* курсивом выделены дисциплины (модули) вариативной части

Формирование личностных результатов обучающихся происходит и в ходе внеучебной деятельности (таблица 3).

Таблица 3.

#### Планируемые личностные результаты в результате внеучебной деятельности

<b>Наименование видов внеучебной деятельности</b>	<b>Код личностных результатов реализации программы воспитания</b>
Изучение и обсуждение требований ключевых работодателей, предъявляемых к потенциальным работникам, приобретения обучающимися навыков навигации в отношении занятости, профессионального становления, смены социальных ролей	ЛР 4, ЛР 6, ЛР 13, ЛР 14, ЛР 15, ЛР 16, ЛР 17
Участие в акциях профориентационного характера	ЛР 4, ЛР 6, ЛР 16
Соблюдение норм проживания в общежитиях, поддержание доброжелательной атмосферы совместных дел, взаимодействие в общественных и профессиональных объединениях, коллегиальных органах управления, студенческих отрядах и трудовых бригадах	ЛР 3, ЛР 5, ЛР 7, ЛР 8
Участие в видах деятельности, ориентированных на повышение активности обучающегося как активного гражданина, избирателя, семьянина, волонтера (добровольца), участника социальных акций по выражению гражданской позиции	ЛР 1, ЛР 2, ЛР 4, ЛР 12, ЛР 17, ЛР 18
Участие в соревнованиях, конкурсах профессионального характера, а также состязаниях, опосредованно связанных с профессиональными и социальными субкультурами	ЛР 4, ЛР 6, ЛР 7, ЛР 9, ЛР 17, ЛР 20
Включение в группы и временные коллективы, обеспечивающие организацию событийно-фестивальной составляющей, генерацию и реализацию замыслов совместных акций, показов, смотров, праздников, викторин, квестов, публичных встреч с известными персонами, «лидерами мнений»	ЛР 11, ЛР 19, ЛР 20

## РАЗДЕЛ 2. СОДЕРЖАНИЕ И УСЛОВИЯ РЕАЛИЗАЦИИ ВОСПИТАТЕЛЬНОЙ РАБОТЫ

### 2.1. Воспитывающая (воспитательная) среда

Воспитывающая (воспитательная) среда – это среда созидательной деятельности, общения, разнообразных событий, возникающих в них отношений, демонстрации достижений.

Среда Университета рассматривается как территориально и событийно ограниченная совокупность влияний и условий формирования личности, выступает фактором внутреннего и внешнего психосоциального и социокультурного развития личности.

Воспитывающая среда является интегративным механизмом взаимосвязи таких образовательных сред, как: социокультурная, инновационная, акмеологическая, рефлексивная, адаптивная, киберсреда, благоприятная и комфортная, здоровьесберегающая и здоровьесберегающая, билингвальная, этносоциальная и др.

В Университете воспитательная работа ведется в следующих направлениях: гражданское, патриотическое, духовно-нравственное, культурно-творческое, научно-образовательное, профессионально-трудовое, экологическое, физическое.

Воспитывающая среда и воспитательный процессы могут создаваться как в офлайн, так и в онлайн форматах.

В процессе реализации Рабочей программы воспитания и Календарного плана воспитательной работы применяются:

- актуальные традиционные, современные и инновационные образовательные технологии (коллективное творческое дело (КТД));
- артпедагогические технологии;
- здоровьесберегающие технологии;
- технологии инклюзивного образования;
- тренинговые, «мозговой штурм», кейс технологии;
- дистанционные образовательные технологии;
- цифровые образовательные технологии в онлайн образовании, электронном обучении со свободным доступом к электронному образовательному контенту.

### 2.2. Направления воспитательной работы

Практическая реализация цели и задач воспитания осуществляется в рамках следующих направлений воспитательной работы Университета:

1) Гражданско-правовое и патриотическое воспитание – формирование гражданственности и правовой культуры, активной гражданской позиции личности и патриота, обладающего чувством национальной гордости, гражданского достоинства, любви к Отечеству, развитие уважительного отношения к национальной и конфессиональной принадлежности человека, уважения к традициям и символам государства.

2) Духовно-нравственное и культурно-эстетическое воспитание – создание условий для развития высокого уровня духовности студентов, оказание помощи в жизненном самоопределении, нравственном, гражданском и профессиональном становлении; формирование высоких моральных качеств, активной гражданской позиции, уважительного отношения к общественному долгу, личной ответственности перед людьми, культуры общения, справедливости, честности, порядочности и способности к сопереживанию.

3) Профессионально-трудовое воспитание, предусматривающее достижение личностных и научных результатов при освоении ППСЗ, развитие научного мировоззрения, культуры научного исследования; профессиональное развитие личности обучающегося, развитие профессиональных качеств и предпочтений, стремления к постоянному обучению и желания работать на благо страны, формирование гражданской позиции и ответственности за принимаемые решения в будущей профессиональной деятельности.

4) Научно-образовательное воспитание – формирование системного и критического мышления, мотивации к обучению.

5) Психологическое просвещение – формирование мотивации на эффективное социально-психологическое и физическое развитие, формирование мотивации на социально-поддерживающие поведение, организация социальной среды, профилактика девиантного поведения.

6) Физкультурно-оздоровительное воспитание – формирование культуры ведения здорового образа жизни, развитие способности к сохранению и укреплению здоровья, а также формирование мотивационно-ценностного отношения к физической культуре.

7) Развитие студенческого самоуправления – организация всесторонней и общественно-полезной студенческой жизни, системной работы по приобщению студенческой молодежи к культурным, духовно-нравственным ценностям, содействие социальной самореализации студентов.

8) Развитие конкурентоспособности обучающихся – формирование качеств социально-активной личности, навыков самопрезентации, принятия решений, ориентации на успех, на лидерство и карьерное поведение.

9) Работа в студенческих общежитиях – мобилизация студенческого коллектива общежития для активной работы по созданию комфортной среды проживания, развития навыков самоуправления и самовоспитания.

10) Экологическое воспитание – формирование сознательного восприятия окружающей среды, убежденности в необходимости бережного отношения к природе и пониманию важности приумножения естественных ресурсов.

### **2.3. Виды деятельности обучающихся в воспитательной системе**

Основными видами деятельности обучающихся в воспитательной системе в Университета могут быть:

- проектная деятельность;
- добровольческая (волонтерская) деятельность;
- учебно-исследовательская и научно-исследовательская деятельность;
- студенческое международное сотрудничество;
- деятельность студенческих объединений – Совет обучающихся, Штаб студенческих отрядов, Ассоциация студенческих спортивных клубов и др.;
- досуговая, творческая и социально-культурная деятельность по организации и проведению значимых событий и мероприятий;
- вовлечение обучающихся в профориентацию, день открытых дверей и др.;
- вовлечение обучающихся в предпринимательскую деятельность.

### **2.4. Формы воспитательной работы**

В рамках реализации программы воспитания в университете определены следующие формы воспитательной работы с обучающимися:

1) по количеству участников – индивидуальные (субъект-субъектное взаимодействие в системе преподаватель-обучающийся); групповые (творческие коллективы, спортивные команды, клубы, кружки по интересам и т.д.), массовые (фестивали, олимпиады, праздники, субботники и т.д.);

2) по целевой направленности, позиции участников, объективным воспитательным возможностям – мероприятия, дела, игры;

3) по времени проведения – кратковременные, продолжительные, традиционные;

4) по видам деятельности – трудовые, спортивные, художественные, научные, общественные и др.;

5) по результату воспитательной работы – социально-значимый результат, информационный обмен, выработка решения.

Реализация осуществляется через:

- социальные проекты;
- открытые дискуссионные площадки;
- проводимые и организуемые спортивные состязания, праздники, фестивали, представления;

- участие в акциях разного уровня, посвященных значимым отечественным и международным событиям;
- разнообразные сборы – выездные события, включающие в себя комплекс коллективных творческих дел, университетские праздники;
- церемонии награждения студентов и преподавателей за активное участие в жизни Университета, защиту чести Университета в конкурсах, соревнованиях, олимпиадах, значительный вклад в развитие университета;
- выбор и делегирование представителей учебных групп в Совет обучающихся;
- индивидуальная помощь обучающемуся (при необходимости) в освоении навыков подготовки, проведения и анализа ключевых дел;
- наблюдение за поведением обучающихся в ситуациях подготовки, проведения и анализа ключевых дел, за его отношениями со сверстниками, с преподавателями и другими членами образовательного пространства;
- при необходимости, коррекция поведения обучающегося через частные беседы с ним, через включение его в совместную работу с другими обучающимися, которые могли бы стать хорошим примером для него, через предложение взять в следующем ключевом деле на себя роль ответственного за тот или иной фрагмент общей работы;
- концертно-творческая деятельность обучающихся;
- студенческое самоуправление;
- участие в конкурсах, соревнованиях, конференциях, форумах;
- проведение мероприятий, праздников;
- пропаганда деятельности преподавателей и обучающихся в СМИ.

Все формы организации воспитательной работы в своем сочетании гарантируют с одной стороны – оптимальный учет особенностей обучающегося и организацию деятельности в отношении каждого по свойственным ему способностям, а с другой – приобретение опыта адаптации обучающегося к социальным условиям совместной работы с людьми разных идеологий, национальностей, профессий, образа жизни, характера, нрава и т.д.

### **2.5. Методы воспитательной работы**

Методы формирования сознания личности	беседа, диспут внушение, инструктаж, контроль, объяснение, пример, разъяснение, рассказ, самоконтроль, совет, убеждение и др.
Методы организации деятельности и формирования опыта поведения	задание, общественное мнение, педагогическое требование, поручение, приучение, создание воспитывающих ситуаций, тренинг, упражнение и др.
Методы мотивации деятельности и поведения	одобрение, поощрение социальной активности, порицание, создание ситуаций успеха, создание ситуаций для эмоционально-нравственных переживаний, соревнование и др.

### **2.6. Особые требования к условиям, обеспечивающим достижение планируемых личностных результатов в работе с особыми категориями студентов**

Управлением молодежной политики осуществляется сбор сведений об инвалидах и лицах с ОВЗ, проводится их систематический учёт на этапах поступления и обучения, обеспечивается адаптация инвалидов и лиц с ОВЗ к условиям и режиму образовательной деятельности, проводятся мероприятия по созданию социокультурной среды, необходимой для формирования гражданской, правовой и профессиональной позиции, готовности всех членов коллектива к общению и сотрудничеству, к способности толерантно воспринимать социальные, личностные и культурные различия. Управление молодежной политики обеспечивает реализацию мер по социальной поддержке и социальной защите обучающихся из числа инвалидов и лиц с ОВЗ.

Формирование инклюзивной образовательной среды также обеспечивается через развитие волонтерского движения, вовлечение обучающихся с ОВЗ во внеучебную работу, социальные

практики и проекты, творческую деятельность. В Университете действует программа «Оказание содействия участию студентов с ограниченными возможностями здоровья в общественной и внеучебной жизни вуза», проводятся встречи сотрудников управления со студентами с ОВЗ. Обучающиеся-инвалиды принимают активное участие в творческих мероприятиях Университета («Посвящение в студенты», «Дебют первокурсника», «Студенческая весна») и волонтерском движении.

### РАЗДЕЛ 3. ОЦЕНКА ОСВОЕНИЯ ОБУЧАЮЩИМИСЯ ОБРАЗОВАТЕЛЬНОЙ ПРОГРАММЫ В ЧАСТИ ДОСТИЖЕНИЯ ЛИЧНОСТНЫХ РЕЗУЛЬТАТОВ

Оценка достижения обучающимися личностных результатов проводится в рамках контрольных и оценочных процедур – педагогическое наблюдение и экспертная оценка в процессе проведения занятий/практик по профессиональным модулям и дисциплинам, предусмотренным ППСЗ по специальности 31.02.06 Стоматология профилактическая, учебно-исследовательской деятельности, внеаудиторных мероприятий, спортивных соревнований и др.

Критерии оценки личностных результатов обучающихся представлены в таблице 4.

Таблица 4.

#### Личностные результаты и критерии оценки

Личностные результаты	Код	Критерии оценки
Осознающий себя гражданином России и защитником Отечества	ЛР 1	– сформированность гражданской позиции – проявление мировоззренческих установок на готовность молодых людей к работе на благо Отечества
Проявляющий активную гражданскую позицию на основе уважения закона и правопорядка, прав и свобод сограждан, уважения к историческому и культурному наследию России	ЛР 2	– осознание своих конституционных прав и обязанностей – проявление правовой активности и навыков правомерного поведения, уважения к Закону – отсутствие фактов проявления идеологии терроризма и экстремизма
Демонстрирующий приверженность традиционным духовно-нравственным ценностям, культуре народов России, принципам честности, порядочности, открытости	ЛР 3	– отсутствие социальных конфликтов, основанных на межнациональной, межрелигиозной почве
Проявляющий и демонстрирующий уважение к труду человека, осознающий ценность собственного труда и труда других людей	ЛР 4	– участие в волонтерском и добровольческом движении – участие в студенческом самоуправлении – проявление экономической и финансовой культуры, экономической грамотности, а также собственной адекватной позиции по отношению к социально-экономической действительности
Демонстрирующий приверженность к родной культуре, исторической памяти на основе любви к Родине, народу, малой родине, знания его истории и культуры, принятие	ЛР 5	– участие в реализации просветительских программ, поисковых, археологических, военно-исторических, краеведческих отрядах и молодежных объединениях

традиционных ценностей многонационального народа России		
Ориентированный на профессиональные достижения, деятельно выражающий познавательные интересы с учетом своих способностей, образовательного и профессионального маршрута, выбранной квалификации	ЛР 6	<ul style="list-style-type: none"> <li>– оценка собственного продвижения, личностного развития</li> <li>– проявление высокопрофессиональной трудовой активности</li> <li>– ответственность за результат учебной деятельности и подготовки к профессиональной деятельности</li> <li>– участие в конкурсах профессионального мастерства, олимпиадах по профессии, викторинах, в предметных неделях</li> </ul>
Осознающий и деятельно выражающий приоритетную ценность каждой человеческой жизни, уважающий достоинство личности каждого человека, собственную и чужую уникальность, свободу мировоззренческого выбора, самоопределения	ЛР 7	<ul style="list-style-type: none"> <li>– демонстрация навыков межличностного делового общения, социального имиджа</li> <li>– участие в проведении общественно-значимых мероприятий в период обучения в Университете</li> </ul>
Проявляющий и демонстрирующий уважение законных интересов и прав представителей различных этнокультурных, социальных, конфессиональных групп в российском обществе	ЛР 8	<ul style="list-style-type: none"> <li>– участие в добровольческих инициативах по поддержке инвалидов и престарелых граждан</li> <li>– готовность к общению и взаимодействию с людьми самого разного статуса, этнической, религиозной принадлежности и в многообразных обстоятельствах</li> </ul>
Сознающий ценность жизни, здоровья и безопасности. Соблюдающий и пропагандирующий здоровый образ жизни (здоровое питание, соблюдение гигиены, режим занятий и отдыха, физическая активность), демонстрирующий стремление к физическому совершенствованию	ЛР 9	<ul style="list-style-type: none"> <li>– демонстрация навыков здорового образа жизни и высокий уровень культуры здоровья обучающихся</li> </ul>
Бережливо относящийся к природному наследию страны и мира, проявляющий сформированность экологической культуры на основе понимания влияния социальных, экономических и профессионально производственных процессов на окружающую среду	ЛР 10	<ul style="list-style-type: none"> <li>– проявление экологической культуры, бережного отношения к родной земле, природным богатствам России и мира</li> </ul>
Проявляющий уважение к эстетическим ценностям, обладающий основами эстетической культуры	ЛР 11	<ul style="list-style-type: none"> <li>– демонстрация интереса к участию и проведению мероприятий культурной направленности (концерты, конкурсы, фестивали, экскурсии, выставки и т.д.)</li> </ul>
Принимающий российские традиционные семейные ценности	ЛР 12	<ul style="list-style-type: none"> <li>– демонстрация интереса к участию и проведению мероприятий культурной направленности (концерты, конкурсы, фестивали, экскурсии, выставки и т.д.), связанных с пропагандой семейных ценностей</li> </ul>
Непрерывно совершенствующий профессиональные навыки через дополнительное профессиональное образование	ЛР 13	<ul style="list-style-type: none"> <li>– участие в исследовательской и проектной работе</li> </ul>
Соблюдающий врачебную тайну, принципы медицинской этики в работе с пациентами, их законными представителями и коллегами	ЛР 14	<ul style="list-style-type: none"> <li>– соблюдение этических норм общения при взаимодействии с обучающимися, преподавателями, руководителями</li> </ul>



		практики, сотрудниками Университета
Соблюдающий программы государственных гарантий бесплатного оказания гражданам медицинской помощи, нормативные правовые акты в сфере охраны здоровья граждан, регулирующие медицинскую деятельность	ЛР 15	– проявление мировоззренческих установок на готовность к работе на благо Тюменской области – заключение целевого договора на работу в медицинской организации
Готовый соответствовать ожиданиям работодателей	ЛР 16	– демонстрация интереса к будущей профессии – проявление высокопрофессиональной трудовой активности
Соблюдающий в своей профессиональной деятельности этические принципы	ЛР 17	– демонстрация навыков применения этического кодекса в практической деятельности
Содействующий сохранению окружающей среды, ресурсосбережению, эффективно действующий в чрезвычайных ситуациях	ЛР 18	– демонстрация умений и навыков разумного природопользования, нетерпимого отношения к действиям, приносящим вред экологии – проявление культуры потребления информации, умений и навыков пользования компьютерной техникой, навыков отбора и критического анализа информации, умения ориентироваться в информационном пространстве
Использующий средства физической культуры для сохранения и укрепления здоровья в процессе профессиональной деятельности	ЛР 19	– демонстрация навыков здорового образа жизни и высокий уровень культуры здоровья обучающихся – отсутствие вредных привычек – участие в спортивно-массовых мероприятиях
Проявляющий доброжелательность к окружающим, деликатность, чувство такта	ЛР 20	– конструктивное взаимодействие в учебном, трудовом коллективе

Личностные результаты не подлежат итоговой оценке. Оценка этих результатов осуществляется в ходе неперсонифицированных мониторинговых исследований и предметом оценки является эффективность воспитательно-образовательной деятельности.

Комплекс критериев оценки личностных результатов обучающихся по специальности 31.02.06 Стоматология профилактическая

Личностные результаты	Показатели сформированности ЛР	Методы оценки
<p><b>ЛР 1</b> Осознающий себя гражданином России и защитником Отечества, выражающий свою российскую идентичность в поликультурном и многоконфессиональном российском обществе и современном мировом сообществе. Сознательный свое единство с народом России, с Российским государством, демонстрирующий ответственность за развитие страны. Проявляющий готовность к защите Родины, способный аргументированно отстаивать суверенитет и достоинство народа России, сохранять и защищать историческую правду о Российском государстве</p>	<p>1.1. Проявляет интерес к изучению и освоению культурных традиций России, русского и родного языка. 1.2. Проявляет гордость за свой край, свою Родину, прошлое и настоящее России. 1.3. Участвует в мероприятиях, формирующих приверженность к родной культуре, исторической памяти на основе любви к Родине, родному народу, малой родине, принимает традиционные ценности многонационального народа России.</p>	<p>1.1. Анкетирование, наблюдение 1.2. Анкетирование, наблюдение 1.3. Наблюдение</p>
<p><b>ЛР 2</b> Проявляющий активную гражданскую позицию на основе уважения закона и правопорядка, прав и свобод сограждан, уважения к историческому и культурному наследию России. Осознанно и деятельно выражающий неприятие дискриминации в обществе по социальным, национальным, религиозным признакам; экстремизма, терроризма, коррупции, антигосударственной деятельности. Обладающий опытом гражданской социально значимой деятельности (в студенческом самоуправлении, добровольчестве, экологических, природоохранных, военно-патриотических и др. объединениях, акциях, программах). Принимающий роль избирателя и участника общественных отношений, связанных с взаимодействием с народными избранниками</p>	<p>2.1. Демонстрирует навыки правомерного поведения, уважения к Закону. 2.2. Участвует в студенческом самоуправлении, в деятельности общественных организаций, в волонтерской деятельности, акциях, программах и др. 2.3. Осуждает идеологию терроризма и экстремизма.</p>	<p>2.1. Анкетирование 2.2. Наблюдение 2.3. Анкетирование, наблюдение</p>
<p><b>ЛР 3</b> Демонстрирующий приверженность традиционным духовно-нравственным ценностям, культуре народов России, принципам честности, порядочности, открытости. Действующий и оценивающий свое поведение и поступки, поведение и поступки других людей с позиций традиционных российских духовно-нравственных, социокультурных ценностей и норм с учетом осознания последствий поступков. Готовый к деловому взаимодействию и неформальному общению с представителями разных народов, национальностей, вероисповеданий, отличающий их от участников групп с деструктивным и девиантным поведением. Демонстрирующий неприятие социально опасного поведения окружающих и предупреждающий его. Проявляющий уважение к людям старшего поколения, готовность к участию в социальной поддержке нуждающихся в ней</p>	<p>3.1. Проявляет лояльность к представителям субкультур, отличает их от групп с деструктивным и девиантным поведением. 3.2. Различает признаки социально опасного поведения. 3.3. Участвует в волонтерской деятельности, акциях, программах и др., направленных на помощь людям старшего поколения. 3.4. Демонстрирует уважительное отношение к старшему поколению.</p>	<p>3.1. Анкетирование 3.2. Анкетирование 3.3. Наблюдение 3.4. Наблюдение</p>
<p><b>ЛР 4</b> Проявляющий и демонстрирующий уважение к труду человека, осознающий ценность собственного труда и труда других людей.</p>	<p>4.1. Осознает ценность труда, проявляет стремление к созидательной деятельности.</p>	<p>4.1. Наблюдение 4.2. Наблюдение</p>

<p>Экономически активный, ориентированный на осознанный выбор сферы профессиональной деятельности с учетом личных жизненных планов, потребностей своей семьи, российского общества. Выражающий осознанную готовность к получению профессионального образования, к непрерывному образованию в течение жизни. Демонстрирующий позитивное отношение к регулированию трудовых отношений. Ориентированный на самообразование и профессиональную переподготовку в условиях смены технологического уклада и сопутствующих социальных перемен. Стремящийся к формированию в сетевой среде лично и профессионального конструктивного «цифрового следа»</p>	<p>4.2. Демонстрирует интерес к будущей профессии, имеет положительные результаты учебной деятельности. 4.3. Проявляет самостоятельность и ответственность в принятии решений, стремление к саморазвитию и самосовершенствованию. 4.4. Проявляет экономическую и правовую культуру, экономическую грамотность.</p>	<p>4.3. Наблюдение 4.4. Анкетирование, наблюдение</p>
<p><b>ЛР 5</b> Демонстрирующий приверженность к родной культуре, исторической памяти на основе любви к Родине, народу, малой родине, знания его истории и культуры, принятие традиционных ценностей многонационального народа России. Выражающий свою этнокультурную идентичность, сознающий себя патриотом народа России, деятельно выражающий чувство причастности к многонациональному народу России, к Российскому Отечеству. Проявляющий ценностное отношение к историческому и культурному наследию народов России, к национальным символам, праздникам, памятникам, традициям народов, проживающих в России, к соотечественникам за рубежом, поддерживающий их заинтересованность в сохранении общероссийской культурной идентичности, уважающий их права</p>	<p>5.1. Ценит историческое и культурное наследие народов России, гордится достижениями родной страны. Осуждает проявление вандализма в отношении памятников защитникам Отечества. 5.2. Проявляет уважительное отношение к другим народам, иной культуре. 5.3. Участвует в мероприятиях, формирующих ответственность за сохранение памяти о защитниках Отечества.</p>	<p>5.1. Анкетирование 5.2. Анкетирование 5.3. Наблюдение</p>
<p><b>ЛР 6</b> Ориентированный на профессиональные достижения, деятельно выражающий познавательные интересы с учетом своих способностей, образовательного и профессионального маршрута, выбранной квалификации</p>	<p>6.1. Признает ценность непрерывного образования, ориентируется в изменяющемся рынке труда. 6.2. Управляет собственным профессиональным развитием. 6.3. Оценивает собственный жизненный опыт, критерии личной успешности. 6.4. Участвует в исследовательской и проектной работе, в конкурсах профессионального мастерства, олимпиадах по профессии, викторинах, в предметных неделях, мероприятиях внеучебной деятельности.</p>	<p>6.1. Наблюдение 6.2. Наблюдение, анкетирование 6.3. Наблюдение 6.4. Наблюдение</p>
<p><b>ЛР 7</b> Осознающий и деятельно выражающий приоритетную ценность каждой человеческой жизни, уважающий достоинство личности каждого человека, собственную и чужую уникальность, свободу мировоззренческого</p>	<p>7.1. Соблюдает этические нормы общения при взаимодействии с участниками образовательных отношений.</p>	<p>7.1. Наблюдение 7.2. Наблюдение 7.3. Наблюдение</p>

<p>выбора, самоопределения. Проявляющий бережливое и чуткое отношение к религиозной принадлежности каждого человека, предупредительный в отношении выражения прав и законных интересов других людей</p>	<p>7.2. Проявляет конструктивное взаимодействие в учебном коллективе, основываясь на принципах гуманизма и толерантности. 7.3. Проявляет готовность к рефлексии своих действий, в том числе высказываний, к оценке их влияния на других людей.</p>	
<p><b>ЛР 8</b> Проявляющий и демонстрирующий уважение законных интересов и прав представителей различных этнокультурных, социальных, конфессиональных групп в российском обществе; национального достоинства, религиозных убеждений с учетом соблюдения необходимости обеспечения конституционных прав и свобод граждан. Понимающий и деятельно выражающий ценность межрелигиозного и межнационального согласия людей, граждан, народов в России. Выражающий сопричастность к преумножению и трансляции культурных традиций и ценностей многонационального российского государства, включенный в общественные инициативы, направленные на их сохранение</p>	<p>8.1. Не является инициатором социальных конфликтов среди обучающихся, основанных на межнациональной, межрелигиозной почве. 8.2. Проявляет толерантность во взаимодействии с людьми других национальностей и религиозных взглядов. 8.3. Участвует в мероприятиях по сохранению, преумножению и трансляции культурных традиций и ценностей многонационального российского государства.</p>	<p>8.1. Наблюдение 8.2. Наблюдение 8.3. Наблюдение</p>
<p><b>ЛР 9</b> Сознательный ценность жизни, здоровья и безопасности. Соблюдающий и пропагандирующий здоровый образ жизни (здоровое питание, соблюдение гигиены, режим занятий и отдыха, физическая активность), демонстрирующий стремление к физическому совершенствованию. Проявляющий сознательное и обоснованное неприятие вредных привычек и опасных наклонностей (курение, употребление алкоголя, наркотиков, психоактивных веществ, азартных игр, любых форм зависимостей), деструктивного поведения в обществе, в том числе в цифровой среде</p>	<p>9.1. Соблюдает и пропагандирует правила здорового и безопасного образа жизни, проявляет сознательное и обоснованное неприятие вредных привычек, в том числе, и в цифровой среде. 9.2. Участвует в мероприятиях, посвященных профилактике алкогольной, табачной, игровой зависимостей, употребления психоактивных веществ. 9.3. Посещает занятия по физической культуре, спортивные клубы, секции.</p>	<p>9.1. Анкетирование, наблюдение 9.2. Наблюдение 9.3. Наблюдение</p>
<p><b>ЛР 10</b> Бережливо относящийся к природному наследию страны и мира, проявляющий сформированность экологической культуры на основе понимания влияния социальных, экономических и профессионально производственных процессов на окружающую среду. Выражающий деятельное неприятие действий, приносящих вред природе, распознающий опасности среды обитания, предупреждающий рискованное поведение других граждан, популяризирующий способы сохранения памятников природы страны, региона, территории, поселения, включенный в общественные инициативы, направленные на заботу о них</p>	<p>10.1. Осознает последствия жизнедеятельности человека по отношению к окружающей среде, здоровью других людей и собственному здоровью. 10.2. Имеет представление о рациональном использовании природных ресурсов и бережном отношении к окружающей среде. 10.3. Участвует в мероприятиях, направленных на охрану окружающей среды.</p>	<p>10.1. Анкетирование 10.2. Анкетирование 10.3. Наблюдение</p>
<p><b>ЛР 11</b> Проявляющий уважение к эстетическим ценностям, обладающий основами эстетической культуры. Критически оценивающий и деятельно</p>	<p>11.1. Проявляет уважение к эстетическим ценностям.</p>	<p>11.1. Анкетирование 11.2. Наблюдение</p>

<p>проявляющий понимание эмоционального воздействия искусства, его влияния на душевное состояние и поведение людей. Бережливо относящийся к культуре как средству коммуникации и самовыражения в обществе, выражающий сопричастность к нравственным нормам, традициям в искусстве. Ориентированный на собственное самовыражение в разных видах искусства, художественном творчестве с учетом российских традиционных духовно-нравственных ценностей, эстетическом обустройстве собственного быта. Разделяющий ценности отечественного и мирового художественного наследия, роли народных традиций и народного творчества в искусстве. Выражающий ценностное отношение к технической и промышленной эстетике</p>	<p>11.2. Обладает основами эстетической культуры (эстетика быта, труда, культура речи). 11.3. Бережно относится к предметам культуры, уважает ценности отечественного и мирового художественного наследия.</p>	<p>11.3. Наблюдение</p>
<p><b>ЛР 12</b> Принимающий российские традиционные семейные ценности. Ориентированный на создание устойчивой многодетной семьи, понимание брака как союза мужчины и женщины для создания семьи, рождения и воспитания детей, неприятия насилия в семье, ухода от родительской ответственности, отказа от отношений со своими детьми и их финансового содержания</p>	<p>12.1. Имеет представление о традиционных семейных ценностях. 12.2. Проявляет уважение к членам семьи, осознает ответственность за семью, родителей, родственников.</p>	<p>12.1. Анкетирование 12.2. Наблюдение</p>
<p><b>ЛР 13</b> Непрерывно совершенствующий профессиональные навыки через дополнительное профессиональное образование (программы повышения квалификации и программы профессиональной переподготовки), наставничество, а также стажировки, использование дистанционных образовательных технологий (образовательный портал и вебинары), тренинги в симуляционных центрах, участие в конгрессных мероприятиях.</p>	<p>13.1. Признает ценность непрерывного образования, ориентируется в изменяющемся рынке труда. 13.2. Управляет собственным профессиональным развитием. 13.3. Оценивает собственный жизненный опыт, критерии личной успешности.</p>	<p>13.1. Наблюдение 13.2. Наблюдение, анкетирование 13.3. Наблюдение</p>
<p><b>ЛР 14</b> Соблюдающий врачебную тайну, принципы медицинской этики в работе с пациентами, их законными представителями и коллегами</p>	<p>14.1. Соблюдает этические нормы общения при взаимодействии с окружающими в повседневной жизни, в процессе учебы, на производственной практике. 14.2. Не нарушает врачебную тайну.</p>	<p>14.1. Наблюдение 14.2. Наблюдение</p>
<p><b>ЛР 15</b> Соблюдающий программы государственных гарантий бесплатного оказания гражданам медицинской помощи, нормативные правовые акты в сфере охраны здоровья граждан, регулирующие медицинскую деятельность</p>	<p>15.1. Осознает приоритет интересов пациента при оказании медицинской помощи. 15.2. Имеет представление о недопустимости отказа в оказании медицинской помощи.</p>	<p>15.1. Наблюдение 15.2. Наблюдение</p>
<p><b>ЛР 16</b> Готовый соответствовать ожиданиям работодателей: проектно-мыслящий, эффективно взаимодействующий с членами команды и сотрудничающий с другими людьми, осознанно выполняющий</p>	<p>16.1. Проявляет интерес к своей будущей профессии. 16.2. Проявляет конструктивное взаимодействие в</p>	<p>16.1. Наблюдение, анкетирование 16.2. Наблюдение</p>

<p>профессиональные требования, ответственный, пунктуальный, дисциплинированный, трудолюбивый, критически мыслящий, нацеленный на достижение поставленных целей; демонстрирующий профессиональную жизнестойкость</p>	<p>команде, основываясь на принципах гуманизма и толерантности, в том числе с использованием средств коммуникации. 16.3. Принимает участие в профориентационных мероприятиях.</p>	<p>16.3. Наблюдение</p>
<p><b>ЛР 17</b> Соблюдающий в своей профессиональной деятельности этические принципы: честности, независимости, противодействия коррупции и экстремизму, обладающий системным мышлением и умением принимать решение в условиях риска и неопределенности</p>	<p>17.1. Понимает нормы медицинской этики, права и обязанности пациента и медицинского работника. 17.2. Готов соблюдать нормы права, морали и профессионального общения в своей будущей профессиональной деятельности.</p>	<p>17.1. Наблюдение, анкетирование 17.2. Наблюдение</p>
<p><b>ЛР 18</b> Содействующий сохранению окружающей среды, ресурсосбережению, эффективно действующий в чрезвычайных ситуациях</p>	<p>18.1. Осознает необходимость сохранения окружающей среды, выражает неприятие действиям, приносящим вред природе. 18.2. Готов эффективно действовать в чрезвычайных ситуациях. 18.3. Принимает участие в мероприятиях экологической направленности</p>	<p>18.1. Наблюдение 18.2. Анкетирование 18.3. Наблюдение</p>
<p><b>ЛР 19</b> Использующий средства физической культуры для сохранения и укрепления здоровья в процессе профессиональной деятельности и поддержания необходимого уровня физической подготовленности</p>	<p>19.1. Осознает необходимость соблюдения здорового и безопасного образа жизни, использует средств физической культуры для поддержания и укрепления своего здоровья. 19.2. Поддерживает необходимый уровень собственной физической подготовки. 19.3. Принимает участие в спортивно-массовых мероприятиях.</p>	<p>19.1. Наблюдение, анкетирование 19.2. Наблюдение 19.3. Наблюдение</p>
<p><b>ЛР 20</b> Проявляющий доброжелательность к окружающим, деликатность, чувство такта</p>	<p>20.1. Проявляет доброжелательность, вежливость при ежедневном общении. 20.2. Умеет выстраивать взаимоотношения с окружающими на основе взаимного уважения.</p>	<p>20.1. Наблюдение 20.2. Анкетирование, наблюдение</p>

Этапность процедуры оценивания сформированности личностных результатов:

*Стартовая диагностика* – анкетирование, тестирование специалистами, социометрия (сентябрь-октябрь). По результатам диагностики ставятся педагогические задачи на адаптационный период.

*Входная диагностика* – анкетирование (самооценка) проводится в начале учебного года (сентябрь-октябрь) куратором группы.

*Текущая диагностика* – результаты педагогического наблюдения куратора, преподавателей, руководителей производственной практики и др. в течение года. Заполнение показателей по группе имеет систематический характер и проводится несколько раз в течение учебного года, проводит куратор группы.

*Промежуточная диагностика* – анкетирование куратором в конце учебного года. Анкетирование, тестирование специалистами, социометрия – повторно проводится в конце учебного года (май-июнь).

	<b>Процедуры</b>	<b>Уровни</b>
Самооценка	Анкетирование	0 – низкий 1 – средний 2 – продвинутый
Оценка педагога (куратора, специалиста и др.)	Педагогическое наблюдение	0 – низкий 1 – средний 2 – продвинутый
Участие в мероприятиях	Педагогическое наблюдение	0 – не участвует 1 – участвует как зритель (редко участвует) 2 – активное участие

0 баллов – качество либо действие не проявляется,

1 балл – качество либо действие проявляется не во всех ситуациях,

2 балла – качество либо действие проявляется всегда.

#### **РАЗДЕЛ 4. ТРЕБОВАНИЯ К РЕСУРСНОМУ ОБЕСПЕЧЕНИЮ ВОСПИТАТЕЛЬНОЙ РАБОТЫ**

Обеспечение воспитательной работы располагает следующими ресурсами.

##### **4.1. Нормативно-правовое обеспечение воспитательной работы**

Содержание нормативно-правового обеспечения как вида ресурсного обеспечения реализации рабочей программы воспитания в Университете обеспечивается локальными актами и включает:

- нормативно-правовые документы (Федеральные законы, постановления Правительства РФ, приказы Министерства просвещения РФ и т.д.) по вопросам воспитательной деятельности в образовательных организациях;
- Устав ФГБОУ ВО «Тюменский государственный медицинский университет» Министерства здравоохранения Российской Федерации;
- Календарный план воспитательной работы на учебный год;
- Положения, приказы и распоряжения, определяющие и регламентирующие воспитательную деятельность, которые проходят необходимые согласования в соответствии с установленным порядком предоставления документов;
- Решения Ученого совета Университета по вопросам воспитательной работы;
- Отчеты о проделанной работе за год.

## **4.2. Кадровое обеспечение**

Реализация воспитательной деятельности в Университете осуществляется специалистами, которые соответствуют квалификационным требованиям профессиональных стандартов.

Содержание кадрового обеспечения как вида ресурсного обеспечения реализации рабочей программы воспитания в Университете включает:

- структуры, обеспечивающие основные направления воспитательной деятельности (управление молодежной политики, институты, кафедры);
- специалистов, занимающихся управлением воспитательной деятельностью на уровне Университета (проректор, курирующий воспитательную деятельность, начальник управления молодежной политики, руководители структурных подразделений управления молодежной политики);
- кадры, выполняющие функции заместителя декана/директора института, курирующего воспитательную работу (заместитель декана);
- наличие преподавателей, выполняющих функции куратора академической группы и сообщества обучающихся (кураторы групп, кураторы студенческих объединений);
- наличие кадров, обеспечивающих занятия обучающихся творчеством, медиа, физической культурой и спортом, оказывающих психолого-педагогическую помощь, осуществляющих социологические исследования обучающихся (руководители творческих студий, спортивных секций, тренеры-преподаватели, психологи, руководитель центров, иные лица);
- организацию повышения квалификации и профессиональной переподготовки преподавателей/организаторов воспитательной деятельности и управленческих кадров по вопросам воспитания обучающихся (проректор, курирующий воспитательную деятельность, начальник управления персоналом).

## **4.3. Финансовое обеспечение**

Важнейшим требованием к финансовому обеспечению воспитательной деятельности является его сбалансированность и стабильность. Финансирование воспитательной деятельности обеспечивает условия для решения задач, обозначенных в настоящей Программе. Университет выделяет долю средств от приносящей доход деятельности на организацию воспитательной деятельности среди обучающихся.

Содержание финансового обеспечения как вида ресурсного обеспечения реализации рабочей программы воспитания в Университете включает:

- финансовое обеспечение реализации ППСЗ и Рабочей программы воспитания как ее компонента (должно осуществляться в объеме не ниже установленных Министерством просвещения РФ базовых нормативных затрат на оказание государственной услуги в сфере образования для определенного уровня образования и направления подготовки);
- средства: на оплату деятельности студенческих объединений; на оплату новых штатных единиц, отвечающих за воспитательную работу в Университете; на повышение квалификации и профессиональную переподготовку профессорско-преподавательского состава и управленческих кадров по вопросам воспитания обучающихся, иные затраты, необходимые для организации воспитательной работы в Университете.

## **4.4. Информационное обеспечение**

Содержание информационного обеспечения как вида ресурсного обеспечения реализации рабочей программы воспитания в Университете включает:

- наличие на официальном сайте университета содержательно наполненного раздела «Воспитательная работа» (Молодежная политика);
- размещение локальных документов Университета по организации воспитательной деятельности в Университете, в том числе Рабочей программы воспитания и Календарного плана воспитательной работы на учебный год в установленные сроки;
- своевременное отражение мониторинга воспитательной деятельности Университета;



- информирование субъектов образовательных отношений о запланированных и прошедших мероприятиях и событиях воспитательной направленности;
- иная информация.

Официальный сайт Тюменского государственного медицинского университета <https://www.tyumsmu.ru/>

Официальная группа Тюменского государственного медицинского университета в Вконтакте [https://vk.com/new\\_tyumsmu](https://vk.com/new_tyumsmu)

Официальная группа Тюменского государственного медицинского университета в Telegram [t.me/tyumgmuscience](https://t.me/tyumgmuscience).

#### 4.5. Методическое обеспечение

Содержание методического обеспечения как вида ресурсного обеспечения реализации Рабочей программы воспитания в Университете включает:

- 1) наличие научно-методических, учебно-методических и методических пособий и рекомендаций как условие реализации основной образовательной программы, Рабочей программы воспитания и Календарного плана воспитательной работы;
- 2) учебно-методическое обеспечение воспитательного процесса должно соответствовать Требованиям к учебно-методическому обеспечению ППСЗ.

#### 4.6. Материально-техническое обеспечение

Содержание материально-технического обеспечения как вида ресурсного обеспечения реализации рабочей программы воспитания в Университете включает:

- технические средства обучения и воспитания, соответствующие поставленной воспитывающей цели, задачам, видам, формам, методам, средствам и содержанию воспитательной деятельности;
- инфраструктура и материально-техническое обеспечение воспитательной деятельности Университета, которая позволяет проводить массовые мероприятия, собрания, представления, групповой просмотр кино- и видео материалов, организовывать сценическую работу, театрализованные представления, организацию проектной деятельности, проводить систематические занятия физической культурой и спортом, секционные спортивные занятия, участвовать в физкультурно-спортивных и оздоровительных мероприятиях, выполнять нормативы комплекса ГТО;
- обеспечение доступа обучающихся к информационным ресурсам – Интернет-ресурсам, учебной и художественной литературе, коллекциям медиа-ресурсов на электронных носителях, к компьютерной, мультимедийной, множительной технике;
- помещения для работы органов студенческого самоуправления; помещения для проведения культурного студенческого досуга и занятий художественным творчеством, техническое оснащение которых позволяет обеспечить качественное воспроизведение фонограмм, звука и видеоизображений, а также световое оформление мероприятий (концертные залы, репетиционные помещения и др.);
- объекты социокультурной среды (музей истории Университета, библиотека и др.);
- объекты для организации проектной деятельности студентов (центр студенческой и молодежной науки, коворкинг-зона и др.).

4.6.1. Инфраструктура Университета, обеспечивающая реализацию Рабочей программы воспитания:

№	Наименование объекта	Расположение	Назначение
1.	Центр грантовой поддержки	г. Тюмень, ул. Одесская, д. 54	Научно-образовательная деятельность
2.	Центр клинических испытаний и исследований	г. Тюмень, ул. Одесская, д. 54	Научно-образовательная деятельность
3.	Центр студенческой и молодежной науки	г. Тюмень, ул. Одесская, д. 54	Научно-образовательная деятельность

4.	Студенческое научное общество	г. Тюмень, ул. Одесская, д. 54	Научно образовательная деятельность
5.	Совет молодых ученых	г. Тюмень, ул. Одесская, д. 54	Научно-образовательная деятельность
6.	Лаборатория хронобиологии и хрономедицины	г. Тюмень, ул. Одесская, д. 54	Научно-образовательная деятельность
7.	Лаборатория геномики, протеомики, метаболомики	г. Тюмень, ул. Одесская, д. 54	Научно-образовательная деятельность
8.	Лаборатория цифрового здравоохранения	г. Тюмень, ул. Одесская, д. 54	Научно-образовательная деятельность
9.	Лаборатория биосовместимых материалов и биомеханики	г. Тюмень, ул. Одесская, д. 54	Научно-образовательная деятельность
10.	Лаборатория регенеративной медицины и клеточных технологий	г. Тюмень, ул. Одесская, д. 54	Научно-образовательная деятельность
11.	Центр интеллектуальной собственности и трансфера технологий	г. Тюмень, ул. Одесская, д. 54	Научно-образовательная деятельность
12.	Музей истории университета	г. Тюмень, ул. Одесская, д. 54	Досуговая, творческая и социально-культурная деятельность по организации и проведению значимых событий и мероприятий
13.	Волонтерский центр	г. Тюмень, ул. Одесская, д. 54	Волонтерская (добровольческая) деятельность
14.	Молодежный проектный офис	г. Тюмень, ул. Одесская, д. 54	Проектная деятельность
15.	Научная библиотека	г. Тюмень, ул. Одесская, д. 61	Научно-образовательная деятельность
16.	Штаб студенческих отрядов	г. Тюмень, ул. Одесская, д. 54	Деятельность студенческих объединений
17.	Центр психологической помощи	г. Тюмень, ул. Котовского, д. 56	Психологическое просвещение и сопровождение студентов
18.	Центр медицинской помощи студентам	г. Тюмень, ул. Котовского, д. 56	Здоровьесбережение
19.	Молодежный студенческий центр	г. Тюмень, ул. Одесская, д. 54, корпус 2	Социально-культурная, досуговая, общественная и творческая деятельность
20.	Актный зал	г. Тюмень, ул. Одесская, д. 54, корпус 2	Проведение значимых событий и мероприятий
21.	Вокальная студия	г. Тюмень, ул. Одесская, д. 54, корпус 2	Досуговая и творческая деятельность по организации и проведению мероприятий
22.	Спортивный студенческий центр	г. Тюмень, ул. Одесская, д. 54, корпус 2	Спортивная деятельность
23.	Спортивный зал	г. Тюмень, ул. Одесская, д. 54, корпус 1	Спортивная деятельность

4.6.2. Социокультурное пространство. Сетевое взаимодействие с организациями, социальными институтами и субъектами воспитания

1) Перечень основных объектов города и области, обладающих высоким воспитывающим потенциалом:

- Тюменская филармония
- Дворец культуры «Нефтяник» им. В.И. Муравленко
- Большой Тюменский драматический театр
- Театр кукол
- Дворец национальных культур «Строитель»
- Тюменская областная научная библиотека имени Дмитрия Ивановича Менделеева
- мультимедийный исторический парк «Россия – Моя история» в г. Тюмени
- музейный комплекс им И.Я. Словцова
- музей «Памяти декабристов» в г. Ялуторовске
- город Тобольск – в городе и окрестностях находится 260 объектов историко-культурного наследия
- ежегодные, проводимые в Тюменской области, Всероссийские акции: «Ночь в музее», «Ночь в театре», «Ночь музыки», «Библионочь» и др.;
- архитектурные ансамбли и достопримечательности, спортивные объекты, музеи и галереи и т.п.

2) Основные субъекты воспитания как социальные институты:

- образовательные организации;
- семья;
- общественные организации просветительской направленности;
- религиозные организации, представляющие традиционные для России конфессии;
- организации военно-патриотической направленности;
- молодёжные организации;
- спортивные секции и клубы;
- радио и телевидение;
- газеты, журналы, книжные издательства;
- творческие объединения деятелей культуры;
- библиотеки, музеи, дома и дворцы культуры и творчества;
- театры, кинотеатры, концертные учреждения;
- историко-краеведческие и поисковые организации;
- организации художественного творчества;
- профильные структуры Вооружённых сил, в том числе структуры по работе с допризывной молодёжью, ветеранские организации;
- политические партии и политические движения;
- войсковые казачьи общества;
- волонтерские (добровольческие) организации;
- некоммерческие организации;
- сетевые сообщества;
- иное.

Реализация направлений воспитательной деятельности выстраивается на основе тесного сотрудничества с социальными партнерами, в частности:

- проектная деятельность и развитие студенческих объединений: ДТИС «Пионер», организации высшего образования Тюменской области, Мультицентр «Моя территория», Совет молодых ученых и специалистов Тюменской области, Общественная молодежная палата Тюменской области, Студенческий совет Тюменской области, Областной поисковый центр и др.;
- волонтерская (добровольческая) деятельность: Департамент физической культуры, спорта и дополнительного образования Тюменской области, Координационный ресурсный центр поддержки добровольческого движения Тюменской области, ТООО ВОИ, ГАУ ДО ТО «РЦДПиПВ «Аванпост», ТРО ВОД «Волонтеры-медики», ТРО ООГДЮО «Российское движение школьников», ГАУ ТО «ДСП», ГАУ ТО «Областной центр профилактики и

реабилитации», АУ СОН ТО ДПО «Областной геронтологический центр», ФГБОУ ВО Тюменский государственный университет, ТООД «ЧИР».

- научно-образовательная деятельность: Западно-Сибирский межрегиональный научно-образовательный центр, Департамент образования и науки Тюменской области, Департамент здравоохранения Тюменской области и др.
- Список организаций-партнеров постоянно актуализируется.

## 5. УПРАВЛЕНИЕ СИСТЕМОЙ ВОСПИТАТЕЛЬНОЙ РАБОТЫ

### 5.1. Воспитательная система и управление системой воспитательной работы в Университете

Воспитательная система Университета представляет собой целостный комплекс воспитательных мероприятий, кадровых ресурсов, их реализующих в процессе целенаправленной деятельности и отношений, возникающих между участниками воспитательного процесса.

Воспитательный процесс – это целостная динамическая система, реализующаяся во взаимодействии администрации и структурных подразделений Университета, преподавателей, организаторов воспитательной деятельности и обучающихся, целью которого является всестороннее развитие личности обучающегося.

Система воспитательной работы реализуется через участие обучающихся в комплексе мероприятий, событий, дел, акций, проектов, способствующих достижению цели воспитательной деятельности Университета.

Основным инструментом управления воспитательной работой Университета является Рабочая программа воспитания и Календарный план воспитательной работы на учебный год.

Общую координацию деятельности всех подразделений Университета, участвующих в воспитательной работе со студентами, осуществляет проректор, курирующий воспитательную работу и молодежную политику. На уровне Университета существует Совет по молодежной политике, который является коллегиальным, координационным и совещательным органом по вопросам воспитания и молодежной политики вуза. Совет действует на основании положения, утвержденного Ученым советом.

В основной состав Совета входят:

- проректор по молодежной политике и региональному развитию (Председатель Совета);
- начальник управления молодежной политики (заместитель Председателя Совета);
- директора институтов Университета;
- директор студенческого городка;
- руководитель центра студенческой и молодежной науки;
- руководитель отделения довузовской подготовки;
- руководитель центра развития карьеры;
- руководитель центра международного образования;
- руководитель центра учебной и производственной практики;
- руководитель пресс-центра;
- ответственный по персональной работе с льготной категорией студентов из числа детей-сирот и детей, оставшихся без попечения родителей;
- председатель Совета обучающихся Тюменского ГМУ;
- председатель Первичной профсоюзной организации обучающихся.

При необходимости к работе Совета могут подключаться руководители других структурных подразделений Университета.

Реализацию мероприятий календарного плана воспитательной работы Университета осуществляет Управление молодежной политики. Непосредственное участие в организации мероприятий принимает Совет обучающихся, который действует на основании положения утвержденного Ученым советом Университета.

Структура управления воспитательной деятельностью и молодежной политикой Университета представлена на рисунке 1.

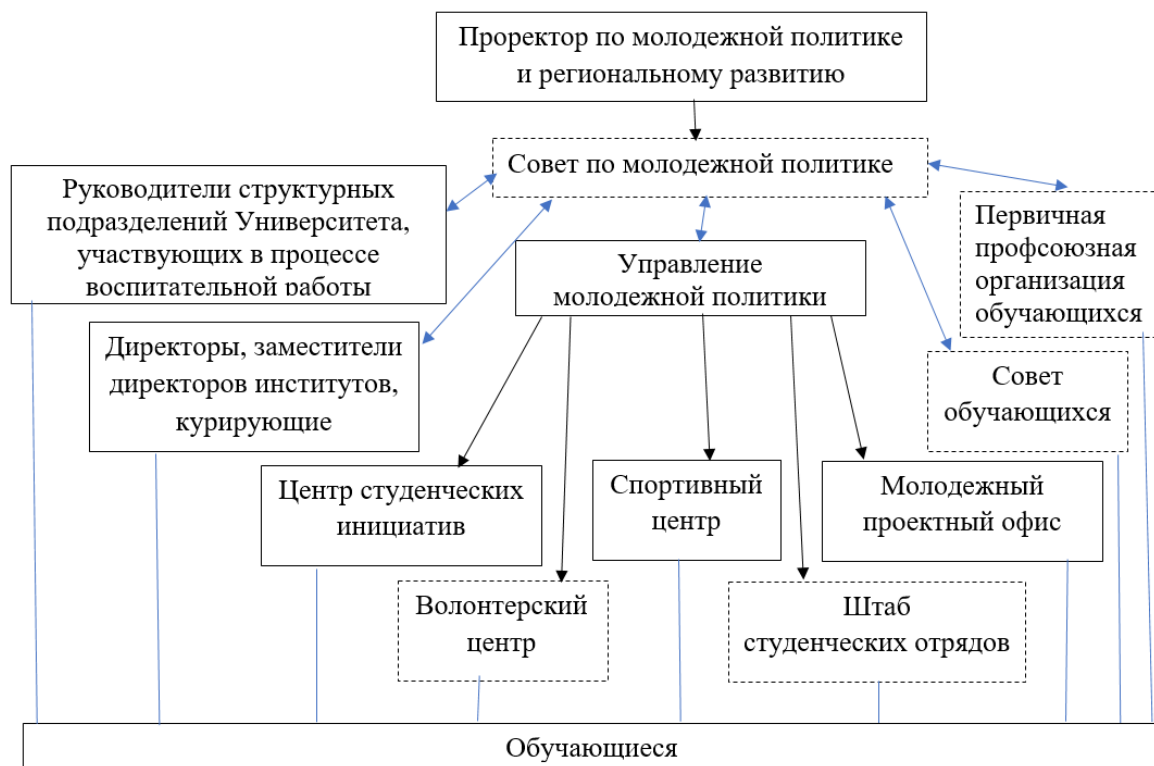


Рис. 1. Организационная структура управления воспитательной работой

Стратегическое управление воспитательной деятельностью осуществляет проректор по молодежной политике и региональному развитию. Оперативное руководство и контроль за реализацией воспитательной работы в Университете осуществляет начальник управления молодежной политики. В состав управления входят:

- Центр студенческих инициатив;
- Молодежный проектный офис;
- Спортивный центр;
- Волонтерский центр (на функциональной основе);
- Штаб студенческих отрядов (на функциональной основе).

Организацию и контроль за реализацией воспитательной работы в институтах осуществляет директор института и заместитель директора, курирующий воспитательную работу, включенную в перечень обязательных разделов образовательных программ, в соответствии с требованиями государственных образовательных стандартов. Заместители директоров осуществляют непосредственную работу с обучающимися. Для социализации и адаптации студентов младших курсов действует система тьюторов (кураторов), направленная на вовлечение обучающихся реализацию мероприятий по воспитательной работе и молодежной политике. Организацию и контроль работы тьюторов (кураторов) совместно осуществляют дирекции институтов и управление молодежной политики.

Важную роль в организации воспитательной деятельности играют студенческие объединения (ТРО ВОД «Волонтеры-медики», Штаб студенческих отрядов, Интеллектуальный клуб, ЦСиМН, Международный клуб, Патриотический клуб, MedMedia, Студсовет общежитий, Первичная профсоюзная организация обучающихся, Творческий центр, Спортивный клуб «Гиппократ»), руководители которых входят в Совет обучающихся.

## 5.2. Студенческое самоуправление (со-управление) в Университете

При формировании системы студенческого самоуправления в Университете были использованы следующие нормативные документы:

- статья 26 Федерального закона от 29 декабря 2012 г. № 273-ФЗ «Об образовании в Российской Федерации»;
- положение письма Минобразования России от 02 октября 2002 г. № 15-52-468/15-01-21 «О развитии студенческого самоуправления в Российской Федерации»;
- положение письма Министерства образования и науки Российской Федерации от 14 февраля 2014 г. № ВК-262/09 и № ВК-264/09 «О методических рекомендациях о создании и деятельности советов обучающихся в образовательных организациях».

Управление воспитательной работой в Университете основано на системном сочетании административного управления и самоуправления студентов. Целью студенческого самоуправления является организация в Университете пространства, максимально комфортного для студентов и способствующего их самореализации и саморазвитию, личностному росту.

Руководители всех студенческих объединений Университета входят в состав Совета обучающихся Тюменского ГМУ. В расширенный состав Совета обучающихся входят представители областного студенческого совета, старосты каждого курса всех институтов. Развитие деятельности Совета происходит в соответствии с Программой развития Университета. Перечень представленных студенческих объединений динамично изменяется в соответствии с инициативами студентов и требованиями времени.

Основной деятельностью студенческого самоуправления является подготовка, организация и реализация конкретных событий и мероприятий, проектов и исследовательских работ, во взаимодействии с организаторами воспитательной деятельности, администрацией Университета, социальными партнерами, работодателями.

В каждой академической группе есть староста, который входит в старостат вуза, действующий на основании соответствующего положения. Через старост осуществляется персональное информирование студентов о мероприятиях и проектах, реализуемых в системе воспитательной работы и молодежной политики.

## 5.3. Мониторинг качества воспитательной работы и условий реализации воспитательной деятельности

Мониторинг качества воспитательной работы – это форма организации сбора, хранения, обработки и распространения информации о системе воспитательной работы в Университете, обеспечивающая непрерывное слежение и прогнозирование развития этой системы.

Методами оценки достижимости результатов воспитательной деятельности могут быть:

- опрос, фокус-группа, анкетирование, беседа, экспертный анализ результатов отдельных видов деятельности.

Ключевыми показателями эффективности качества воспитательной работы и условий реализации содержания воспитательной деятельности выступают:

**качество ресурсного обеспечения** реализации воспитательной работы в Университете: наличие нормативных документов, регламентирующих воспитательную работу в Университете, внутренних локальных актов, положений, должностных инструкций, методических материалов, достаточность финансового обеспечения, информационная поддержка воспитательной деятельности;

**качество инфраструктуры** Университета: наличие зданий и сооружений (центр творчества, ФОК, стадион, спортивные площадки, бассейн, музей Университета, именные аудитории), образовательных пространств, пространств для проведения внеучебной работы (помещений для студенческих объединений, актовых и репетиционных залов, спортивных залов, коворкингов, студенческого центра), наличие технических служб (транспорт, связь, интернет);

**качество воспитывающей среды и воспитательного процесса** в Университете: наличие созидательной активной деятельности обучающихся, использование социокультурного пространства, сетевого взаимодействия и социального партнерства;

**качество управления системой воспитательной работы** в Университете: наличие планов по воспитательной работе в Университете и институтах, отражающих планируемую воспитательную работу на каждом уровне. Наличие ежегодного отчёта о воспитательной работе Университета и институтов, и его представление на Учёном совете университета и Ученом совете каждого института, соответственно. Наличие доступных для студентов источников информации, содержащих план университетских событий/мероприятий, расписание работы творческих студий, работы спортивных секций;

**качество студенческого самоуправления** в Университете: наличие планов и отчетов о работе студенческих общественных объединений и старостата, нормативно-правовое и программное обеспечение деятельности студенческих объединений. Наличие конструктивного диалога между Советом обучающихся и администрацией вуза, участие Совета в работе коллегиальных органов Университета. Отражение деятельности Совета обучающихся и студенческих объединений на информационных ресурсах вуза;

**качество воспитательных мероприятий** Университета: количество студентов, занимающихся в творческих коллективах и спортивных секциях, принимающих участие в мероприятиях, достижения студентов во внеучебной и научной деятельности; отсутствие правонарушений, профилактические мероприятия, наличие системы по работе с несоответствиями (приказы, распоряжения о привлечении к ответственности, по результатам посещения общежитий), наличие мероприятий по профилактике правонарушений и аддиктивного поведения (количество правонарушений);

**внутренняя оценка состояния воспитательной работы:** наличие «обратной связи» (проведение опросов студентов, родителей, работодателей), в том числе опросы студентов для изучения их мнения с целью последующей корректировки воспитательной работы в Университете, институтах, кафедрах;

**наличие системы поощрения:** материальное и нематериальное стимулирование сотрудников, реализующих воспитательную работу со студентами (количество сотрудников, получивших премии и стимулирующие выплаты, почетные грамоты, благодарственные письма за активную работу в сфере воспитательной деятельности от ректора, региональных и федеральных ведомств и учреждений); материальное и нематериальное стимулирование обучающихся (количество студентов, получивших благодарственные письма от ректора, региональных и федеральных ведомств и учреждений, подарки, ценные призы, путевки, поездки на форумы и мероприятия федерального уровня);

**качество ценностно-ориентированной работы:** расширение социального партнерства (наличие договоров, соглашений о сотрудничестве, партнерстве); культура быта (эстетическое оформление помещений в Университете, чистота и комфортность, доступность образовательной и молодежной среды), культура поведения; уровень воспитанности студентов и соблюдение Правил внутреннего распорядка обучающихся (по данным анкетирования и опросов преподавателей, сотрудников, работодателей).

Контроль за реализацией воспитательной работы осуществляется ректором, проректором, курирующим воспитательную работу в Университете, начальником управления молодежной политики, директорами, заместителями директоров институтов, в соответствии с утвержденной системой управления воспитательной работой в Университете. Начальник управления молодежной политики представляет отчет о результатах воспитательной работы в Университете на Совете по молодежной политике не реже одного раза в год.

Отчеты и планы по воспитательной работе институтов рассматриваются, анализируются и утверждаются ежегодно на заседаниях Учёных советов институтов.