



**федеральное государственное  
бюджетное образовательное учреждение высшего образования  
«Тюменский государственный медицинский университет»  
Министерства здравоохранения Российской Федерации  
(ФГБОУ ВО Тюменский ГМУ Минздрава России)**

Программа заслушана и утверждена на  
заседании ЦКМС  
протокол № 7 от 15 мая 2019г.

Изменения и дополнения  
утверждены на заседании ЦКМС  
Протокол № 4 от 16 мая 2023 года

**УТВЕРЖДАЮ**

Проректор по молодежной политике и  
региональному развитию

\_\_\_\_\_ С.В. Соловьева  
15.06. 2023 г.

**РАБОЧАЯ ПРОГРАММА**

Дисциплины Б1.Б.06 «Неотложные состояния в терапии»  
Специальность 31.08.28 Гастроэнтерология  
(программа подготовки кадров высшей квалификации в ординатуре)  
Кафедра терапии с курсом эндокринологии, функциональной и ультразвуковой диагностики  
Год обучения: 2  
Семестр: 4  
Зачетные единицы: 1  
Форма контроля (зачет): 4 семестр  
Лекции: 9 час.  
Практические (семинарские) занятия: 18 час.  
Самостоятельная работа: 9 час.  
Всего: 36 часов

**Разработчики:**

Кафедра терапии с курсами эндокринологии, функциональной и ультразвуковой диагностики  
Кляшев С.М. Заведующий кафедрой, д.м.н., профессор  
Бреднева А.И. Доцент кафедры, к.м.н., доцент  
Калинина В.Л. Доцент кафедры, к.м.н., доцент

Рабочая программа терапии с курсами эндокринологии, функциональной и ультразвуковой диагностики  
(протокол № 17 от 07.05.2019 года)

**Рецензенты:**

- 1) Заведующий кафедрой инфекционных болезней и клинической иммунологии, проректор по довузовской и последипломной подготовке ФГБОУ ВО Уральский ГМУ Минздрава России, д.м.н., профессор, Заслуженный работник высшей школы РФ Сабитов А.У.
- 2) Заведующий кафедрой медицинской профилактики и реабилитации ФГБОУ ВО Тюменский ГМУ Минздрава России, д.м.н., доцент Туровина Е.Ф.
- 3) Руководитель терапевтической службы  
ГБУЗ ТО «Областная клиническая больница № 2» Оконечникова Н.С.

Рабочая программа дисциплины (модуля) составлена в соответствии с требованиями Федерального государственного образовательного стандарта высшего образования – подготовка кадров высшей квалификации по программам по специальности 31.08.28 Гастроэнтерология, утверждённого приказом Минобрнауки России от 25.08.2014 г. № 1070; Профессионального стандарта «Врач-гастроэнтеролог», утверждённого приказом Министерства труда и социальной защиты РФ от 11.03.2019 г. № 139н.

**Согласование и утверждение**

№	Подразделение или коллегиальный орган	Ответственное лицо	ФИО	Виза	Дата, протокол (при наличии)
1	Методический совет по последипломному образованию	Председатель методического совета	Жмуров В.А.	Согласовано	16.05.2023, № 4
2	Центральный координационный методический совет	Председатель ЦКМС	Василькова Т.Н.	Согласовано	17.05.2023, № 9

**Актуализация**

№	Подразделение или коллегиальный орган	Ответственное лицо	ФИО	Виза	Дата, протокол (при наличии)
1	Центральный координационный методический совет	Председатель ЦКМС	Василькова Т. Н.	Согласовано	___. ___.202__., № ____

Рабочая программа составлена на основании требований Федерального государственного образовательного стандарта высшего образования по специальности 31.08.28 гастроэнтерология (уровень подготовки кадров высшей квалификации), утвержденного приказом Министерства образования и науки Российской Федерации № 1070 от 25.08.2014 г., учебного плана (2019).

Индекс Б1.Б.06

Рабочая программа обсуждена на заседании кафедры терапии с курсами эндокринологии, функциональной и ультразвуковой диагностики ИНПР Тюменского ГМУ (протокол №17 от «07» мая 2019 г.)

Заведующий кафедрой,  
д.м.н., профессор



С.М. Кляшев

**Согласовано:**

Директор Института непрерывного  
профессионального развития, д.м.н., профессор



О.И. Фролова

Председатель Методического Совета  
по непрерывному профессиональному развитию  
д.м.н., профессор  
(протокол № 6, 14 мая 2019 г.)



В.А. Жмуров

Программа заслушана и утверждена на заседании ЦКМС  
(протокол № 7, 15 мая 2019 г.)

Председатель ЦКМС, д.м.н., профессор  
(протокол № 7, 15 мая 2019 г.)



О.И. Фролова

Авторы-составители программы:

доцент кафедры терапии с курсами эндокринологии, ультразвуковой и функциональной диагностики ИНПР, к.м.н., доцент А.И. Бреднева;  
доцент кафедры терапии с курсами эндокринологии, ультразвуковой и функциональной диагностики ИНПР, к.м.н., доцент В.Л. Калинина.

- оценить состояние больного для принятия решения о необходимости оказания ему неотложной помощи,
- сформулировать клинический диагноз, разработать план неотложных мероприятий с учетом тяжести и прогноза состояния пациента;
- наметить объем дополнительных исследований в соответствии с тяжестью и прогнозом состояния;
- сформулировать показания к избранному методу лечения с учетом этиотропных и патогенетических средств, обосновать фармакотерапию у конкретного больного

**Владеть:**

- техникой проведения сердечно-легочной реанимации,
- алгоритмом общеклинического обследования при неотложных состояниях;
- интерпретацией результатов лабораторных, инструментальных методов диагностики;
- алгоритмом постановки предварительного и клинического диагноза;
- алгоритмами по оказанию квалифицированной помощи при неотложных и угрожающих жизни состояниях в соответствии со стандартами и современными рекомендациями;
- навыками ведения медицинской документации.

**3. Требования к результатам освоения дисциплины**

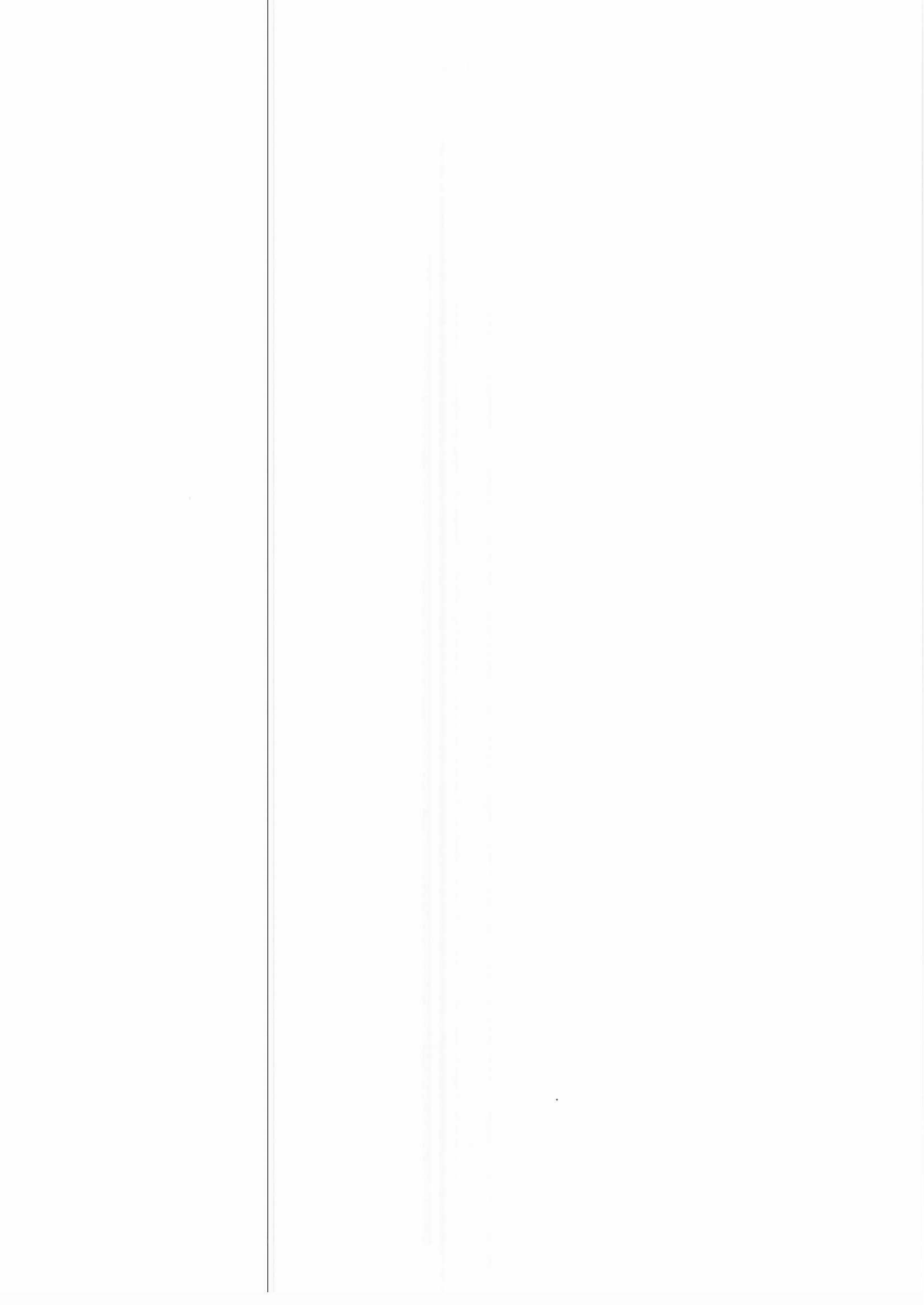
Уровень освоения:

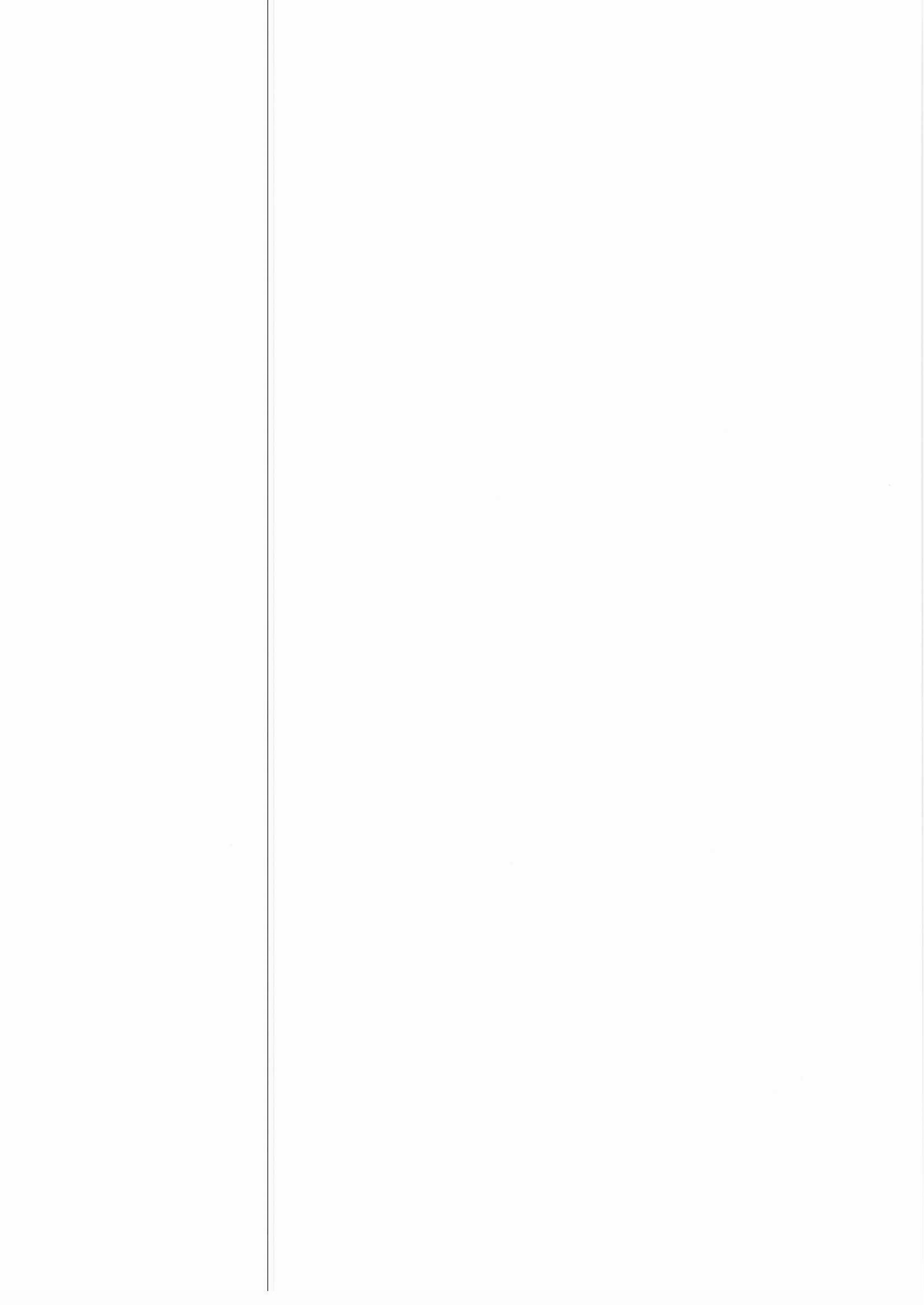
- 1 – Знать – иметь представление, профессионально ориентироваться, знать показания к применению.
- 2 – Уметь – знать, оценить, принять участие, использовать под руководством преподавателя, квалифицированного врача.
- 3 – Владеть – выполнить самостоятельно.

№ п/п	индекс	Наименование	Уровень освоения	Оценочные средства
	1.1.	1. Навыки по оказанию неотложной помощи при ургентных состояниях: (отек легких, приступ бронхиальной астмы, желудочно-кишечные кровотечения, острый инфаркт миокарда, нарушения ритма, различные виды шоков, аллергические реакции, гипертонические кризы)	3	Контрольная работа
2.	•2.1.	<u>Выполнение следующих манипуляций:</u> • переливание крови и кровезаменителей (необходимые пробы на совместимость, оценка годности гемотрансфузионной среды)	3	Индивидуальные задания
	•2.2.	• люмбальная пункция;	3	
	•2.3.	• плевральная пункция;	3	
	•2.4.	• стеральная пункция;	3	
	•2.5.	• передняя тампонада носа при кровотечении;	3	
	•2.6.	• аспирация слизи из верхних дыхательных путей, методы очистки верхних дыхательных путей при аспирации жидкостью;	3	
	•2.7.	• оксигенотерапия;	2	
	•2.8.	• снятие и расшифровка ЭКГ;	2	
	•2.9.	• промывание желудка;	3	
	•2.10.	• чрезнаосовое введение зонда;	3	
		• пальцевое исследование прямой кишки;	3	

	•2.11. •2.12.	• катетеризация мочевого пузыря.		
3.	3.1. 3.2. 3.3. 3.4.	На манекене тренажере осваиваются: - интубация трахеи; - трахео- или коникотомия, трахеостомия; - искусственное дыхание с помощью ручных аппаратов; - непрямой массаж сердца.	2 1 3 3	Индивидуальные задания
4.	4.1. 4.2.	Оценка физического состояния: - оценка функционального состояния организма; - диагностика основных неотложных состояний: (отек легких, приступ бронхиальной астмы, желудочно-кишечные кровотечения, острый инфаркт миокарда, нарушения ритма, различные виды шоков, аллергические реакции, гипертонические кризы)	3 3	Тестовый контроль

П / №	Код компетенции	Содержание компетенции	В результате освоения дисциплины ординатор должен:			
			знать	уметь	владеть	Оценочные средства
	ПК-5.	готовность к определению у пациентов патологических состояний, симптомов, синдромов заболеваний, нозологических форм в соответствии с Международной статистической классификацией болезней и проблем, связанных со здоровьем	<ul style="list-style-type: none"> <li>клиническую симптоматику и патогенез основных терапевтических заболеваний у взрослых;</li> <li>основные методы лабораторной и инструментальной диагностики для диагностики различных заболеваний внутренних органов;</li> <li>основные дифференциально-диагностические критерии различных заболеваний внутренних органов;</li> <li>современные классификации различных заболеваний внутренних органов.</li> </ul>	<ul style="list-style-type: none"> <li>определять клинические симптомы и синдромы, характерные для различной внутренней патологии;</li> <li>назначать методы обследования, необходимые для диагностики разных заболеваний внутренних органов;</li> <li>планировать лабораторное и функциональное обследование, с использованием современных экспертно-диагностических систем и лабораторных тестов;</li> <li>правильно интерпретировать результаты лабораторных и инструментальных методов исследования при заболеваниях внутренних органов;</li> </ul>	<ul style="list-style-type: none"> <li>навыками определения симптомов, характерных для различной внутренней патологии;</li> <li>навыками проведения клинического обследования при различной внутренней патологии;</li> <li>навыками интерпретации результатов обследования при различной внутренней патологии;</li> <li>навыками дифференциальной диагностики с различной патологии внутренних органов;</li> <li>навыками формулировки диагноза в соответствии с современными классификациями и рекомендациями.</li> </ul>	





ДПК 2	Готовность к определению тактики ведения пациентов, нуждающихся в неотложной помощи, оказанию неотложной помощи	<ul style="list-style-type: none"> <li>• порядок проведения сердечно-легочной реанимации</li> <li>• порядок оказания помощи пациентам при острых и обострении хронических состояний в терапии;</li> <li>• современные рекомендации и стандарты лечения острых и обострении хронических состояний в терапии;</li> <li>• клиническую фармакологию основных лекарственных препаратов, используемых в неотложной терапии;</li> <li>• алгоритмы специфической и неспецифической терапии неотложных состояний;</li> </ul>	<ul style="list-style-type: none"> <li>• проводить сердечно-легочную реанимацию;</li> <li>• назначать адекватную патогенетическую и симптоматическую терапию для купирования неотложных состояний;</li> <li>• оценивать эффективность терапии, побочные эффекты назначенного лечения, проводить коррекцию терапии;</li> </ul>	<ul style="list-style-type: none"> <li>• навыками проведения сердечно-легочной реанимации;</li> <li>• навыками назначения адекватной терапии при неотложных состояниях в терапии;</li> <li>• навыками оценки эффективности терапии, побочных эффектов назначенного лечения, проведения коррекции терапии.</li> </ul>	
----------	---	---	---	--	--

#### 4. Распределение трудоемкости дисциплины.

Вид учебной работы	Трудоемкость		Трудоемкость по годам и семестрам в (АЧ)			
	объем в (ЗЕ)	объем в (АЧ)	1 год обучения		2 год обучения	
			1 сем.	2 сем.	3 сем.	4 сем.
Аудиторная работа, в том числе	0,75	27				
Лекции (Л)	0,25	9				9
Практические занятия (ПЗ)	0,25	9				9
Семинары (С)	0,25	9				9
Самостоятельная работа (СР)	0,25	9				9
Промежуточная аттестация						
Экзамен						
Итого	1	36				36



#### 4.1. Распределение лекций дисциплины по годам и семестрам обучения

п/№	Наименование тем лекций	Объем в (АЧ)			
		Год 1		Год 2	
		1сем.	2сем.	3сем.	4сем.
1	Правила проведения сердечно-легочной реанимации				2
2	Неотложные состояния в кардиологии				2
3	Неотложные состояния в эндокринологии				2
4	Гипертонические и вегетососудистые кризы				1
5	Острые аллергические состояния				1
6	Неотложные состояния в гастроэнтерологии				1
	ВСЕГО				9

#### 4.2. Распределение тем практических/клинических практических занятий дисциплины по годам и семестрам обучения

п/№	Наименование тем практических/клинических практических занятий	Объем в (АЧ)			
		Год 1		Год 2	
		1сем.	2сем.	3сем.	4сем.
5	Первая врачебная помощь при неотложных состояниях в кардиологии. Первая врачебная помощь при неотложных состояниях в пульмонологии, анафилактический шок, острые аллергические реакции, синдром дегидратации.				3
6	Первая врачебная помощь при неотложных состояниях в гастроэнтерологии (кровотечения, острый абдоминальный синдром, ишемический абдоминальный синдром)				3
7	Первая врачебная помощь при неотложных состояниях в эндокринологии (диабетические комы: гипергликемическая, гипогликемическая), тиреотоксические кризы, кризы при феохромоцитоме).				3
	ИТОГО (всего - 9АЧ)				9

#### 4.3. Распределение тем семинаров дисциплины по годам и семестрам обучения

№	Наименование тем практических/клинических практических занятий	Объем в (АЧ)			
		Год 1		Год 2	
		1сем.	2сем.	3сем.	4сем.
1	Неотложные состояния в кардиологии				2
2	Неотложные состояния в эндокринологии				2
3	Неотложные состояния в гастроэнтерологии				2
4	Синдром дегидратации				1
5	Острые аллергические реакции, анафилактический шок				2
	ИТОГО (всего - 9 АЧ)				9

#### 4.4. Распределение самостоятельной работы дисциплины (СР) по видам и годам и семестрам обучения

п/№	Наименование вида СР*	Объем в (АЧ)			
		Год 1		Год 2	
		1сем.	2сем.	3сем.	4сем.
1.	Работа с электронным образовательным ресурсом (работа с литературными и иными источниками информации по изучаемому разделу)-подготовка курсовой работы:				2
2	Работа /по учебному плану/ в системе EDUCON с учебными модулями: 1. Первичная врачебная помощь при неотложных состояниях в амбулаторной практике;				2
3	Ведение медицинской документации				1
4	Работа в симуляционном классе				4
	ИТОГО (всего –9 АЧ)				9

#### 5. Оценочные средства для контроля успеваемости и результатов освоения дисциплины.

№ п/п	Год	Формы контроля	Наименование раздела дисциплины	Оценочные средства		
				Виды	Кол-во вопросов в задании	Кол-во независимых вариантов
1.	1	зачет	Неотложные состояния в практике врача терапевта	Тесты, ситуационные задачи	Тесты № 20 Задачи № 5	1

#### 5.2. Примеры оценочных средств:

##### ТЕСТОВЫЕ ЗАДАНИЯ (пример)

Выберите один правильный ответ

1. При кризе второго типа терапию предпочтительно начинать с:

- а). клофелина
- б). в-адреноблокаторов
- в). коринфара
- г). седативных препаратов
- д). капотена
- е). фуросемида**

2. При развитии преэклампсии у беременных терапию предпочтительно начинать с:

- а). клофелина
- б). в-адреноблокаторов
- в). коринфара
- г). седативных препаратов

д).нитропруссид натрия

е).фуросемида

**ж). магнезии**

3. Каков механизм действия периферических артериальных вазодилататоров?

а).снижение преднагрузки

**б).снижение постнагрузки**

в).повышение преднагрузки

г). снижение пред- и постнагрузки

4. Укажите начало действия каптоприла и время наступления максимального эффекта:

а). 60 мин и 2-3 часа

**б). 30 мин и 1,5 часа**

в). 3 часа и 6-7 часов

5. Какой диуретик противопоказан при синдроме Кона?

**а).фуросемид**

б).верошпирон

в).коринфар

г).диакарб

**5.3. Оценочные средства, рекомендуемые для включения в фонд оценочных средств, для проведения итоговой государственной аттестации.**

**5.3.1 ЗАДАЧИ: (ПРИМЕР) (ВСЕГО 10).**

#### ЗАДАЧА №1

Больной П., 65 лет, обратился в поликлинику с жалобами на интенсивные боли в эпигастрии и в области правого подреберья, иррадиирующие в обе лопатки и межлопаточную область, сопровождающиеся тошнотой, однократно - рвота, не приносящая облегчения. Симптомы появились 2 часа назад. Состояние связывает с погрешностью в диете.

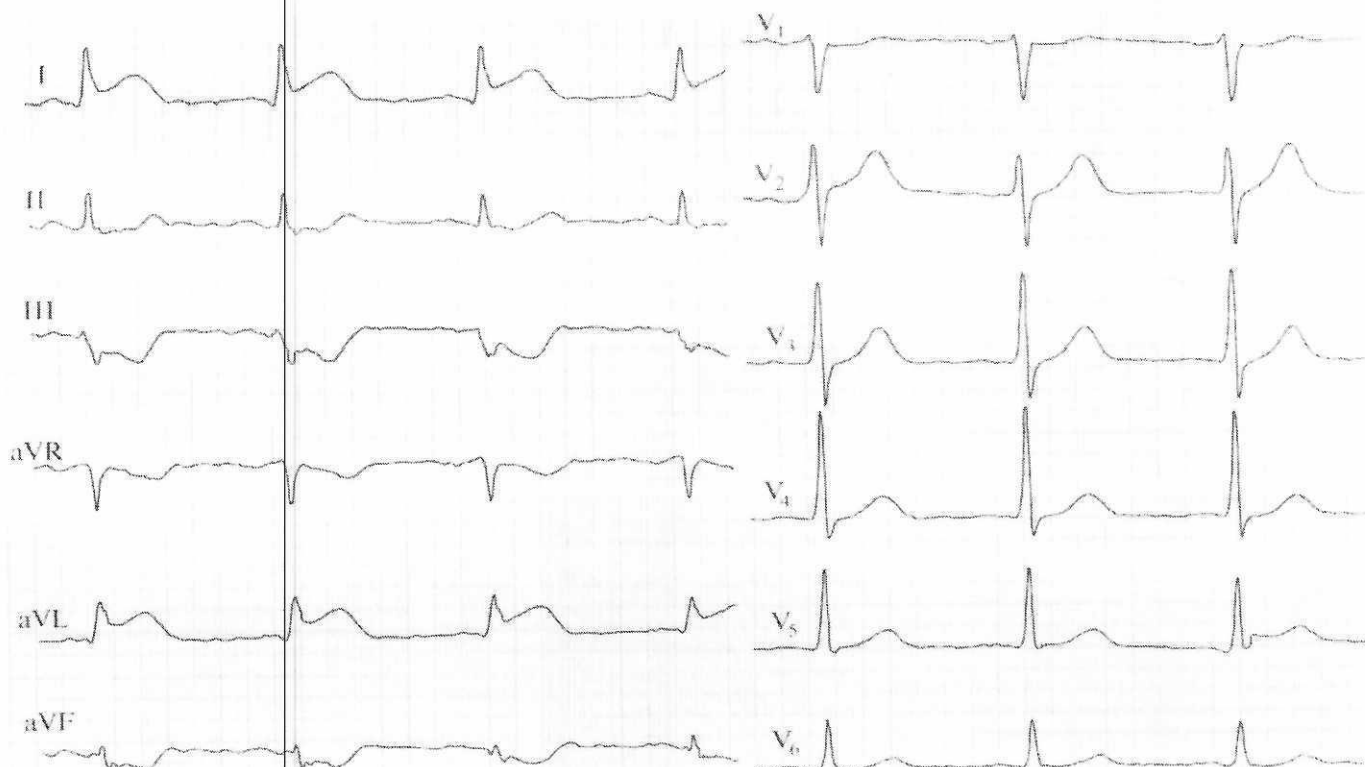
Из анамнеза: В течение нескольких лет отмечает боли в эпигастрии, изжогу после погрешностей в диете, при обследовании установлен диагноз: хронический гастрит, хронический панкреатит. Лечение получал симптоматическое (ферменты, антациды). Страдает артериальной гипертонией (максимальные цифры АД 160/100 мм ртст), постоянно препаратов не принимает. ИБС, стенокардия напряжения, ФК II. За последнее время отмечает учащение приступов ангинозных болей, купируемых нитроглицерином, снижение толерантности к физической нагрузке. Другие хронические заболевания отрицает.

Вредные привычки: курение (1 пачка в сутки), наследственный анамнез отягощен по ИБС.

Осмотр: общее состояние средней степени тяжести, сознание ясное. Кожные покровы бледные, акроцианоз, повышенной влажности. Конституция гиперстеническая, повышенного питания (ИМТ-32 кв.м.) Отмечается тремор пальцев рук. АД 100/60 мм рт ст.

Пальпация: отмечается болезненность в эпигастрии, правой половине живота. Симптом Щеткина-Блюмберга отрицательный. Край печени расположен под краем реберной дуги, при пальпации мягкий, эластичный.

Аускультация: отмечается приглушенность тонов сердца, в легких – дыхание ослабленное везикулярное, единичные сухие хрипы.



Вопросы

1. Диагноз
2. Дифференциальный диагноз
3. Лечение

#### 6.1. ПЕРЕЧЕНЬ РЕКОМЕНДУЕМОЙ ЛИТЕРАТУРЫ (неотложная помощь)

№	Наименование согласно библиографическим требованиям	Количество экземпляров	
		На кафедре	В библиотеке
<b>Основная литература</b>			
1.	<b>Сумин С.А.</b> Неотложные состояния: учебное пособие/ С. А. Сумин. - 7-е изд., испр. и доп.. - М.: МИА, 2010. - 960 с.: ил.		Экземпляры: всего:44 - ХР(41), ЧЗ(3)
2.	<b>Рамракха П.</b> Справочник по неотложным состояниям: справочное издание/ П. Рамракха, К. Мур. - Москва: ГЭОТАР- Медиа , 2010. - 768 с.: ил		Экземпляры: всего:5 - ХР(5)
<b>Дополнительная литература</b>			
1.	<b>Скорая медицинская помощь: краткое руководство/ ред. А. Г. Мирошниченко, ред. В. В. Руксин, ред. В. М. Шайтор.</b> - Москва: ГЭОТАР- Медиа , 2010. - 320 с		Экземпляры: всего:1 - ХР(1)
2	<b>Доврачебная неотложная помощь: учебное пособие/ ред. Н. Г. Петрова.</b> - Санкт-Петербург: Спец-Лит, 2013. - 111 с		Экземпляры: всего:1 - ХР(1)
3	<b>Вялов С.С.</b> Общая врачебная практика: неотложная медицинская помощь : учебное пособие для системы послевузовского профессионального образования врачей/ С. С. Вялов. - 5-е изд.. - Москва: МЕД-пресс-информ, 2013. - 112 с		Экземпляры: всего:2 - ХР(2)

**6.2. Перечень методических рекомендаций для аудиторной и самостоятельной работы ординаторов (при наличии).**

№	Наименование согласно библиографическим требованиям	Количество экземпляров	
		На кафедре	В библиотеке
	<b>Калинина В.Л.</b> ОРВИ: клиника, диагностика, терапия./ Тюмень. 2014. – 110 с.	20 экз.	
	<b>Криночкина И.Р., Близнякова Е.В., Пуртова Л.Л., Кляшев С.М.</b> Бронхиальная астма: диагностика, современная терапия./ Тюмень. 2014. – 110 с.	20 экз.	
	<b>Криночкина И.Р., Рычков А.Ю., Кляшев С.М. Калинина В.Л.</b> Неотложные состояния в кардиологии и пульмонологии./ Тюмень. 2014. – 110 с.	20 экз.	
	<b>Криночкина И.Р., Рычков А.Ю., Кляшев С.М. Бельчикова Л.Н.</b> Неотложные состояния в эндокринологии./ Тюмень. 2014. – 110 с.	20 экз.	
	<b>Пуртова Л.Л., Борисова Н.Д., Кляшева Ю.М., Кляшев С.М., Криночкина И.Р., Кузьмина Е.Н., Скрипникова О.В.</b> ЭКГ – критерии острого инфаркта миокарда. (обучающая тетрадь)/ Тюмень. 2014. – 82 с. С ил.	20 экз.	

**7. Основные образовательные технологии**

Лекции читаются с применением современных демонстрационных средств: мультимедийных презентаций, видеofilьмов, часть лекций проводится в интерактивной форме взаимодействия с обучающимися.

Получение профессиональных знаний осуществляется путем изучения предусмотренных учебным планом разделов образовательной программы не только на лекциях, семинарских и практических занятиях.

Семинарские занятия проводятся в интерактивной форме с коллективным обсуждением темы и конкретных ситуаций.

Практические занятия проводятся с применением нормативно-правовой базы определенного учреждения, определенной правовой формы.

Предусматривается самостоятельная работа с литературой. Изучение каждого раздела заканчивается тестовым контролем, решением ситуационных задач, подготовкой рефератов.

Отчетной документацией ординатора является дневник, в котором он фиксирует характер и объем выполненной работы, темы зачетных занятий и отметки о сдачи зачетов. В дневнике указываются прочитанные монографии, журнальные статьи, методические указания, приказы, нормативные и законодательные документы, сведения о приобретенных практических навыках. Зав. кафедрой подписывает дневник по окончанию цикла.

**8. Формы аттестации по окончании дисциплины.**

- контроль 20 вопросов.
- Ситуационная задача.
- Собеседование

## 9. Перечень практических навыков:

1. Проведение сердечно-легочной реанимации;
2. Неотложная помощь при острых отравлениях пестицидами, снотворными, прижигающими жидкостями, алкоголем, грибами, окисью углерода, препаратами мышьяка, солями тяжелых металлов.
3. Экстренная помощь при неотложных состояниях.
4. Острая дыхательная недостаточность, гипоксическая кома, тромбоэмболия легочной артерии.
5. Астматический статус при бронхиальной астме.
6. Пневмоторакс.
7. Острая сердечно-сосудистая недостаточность, обморок, сердечная астма, отек легких.
8. Шок (токсический, травматический, геморрагический, анафилактический, кардиогенный).
9. Нарушения ритма сердца.
10. Гипертонический криз и острое нарушение мозгового кровообращения.
11. Острые аллергические состояния.
12. Комы (диабетические, гипогликемическая печеночная, почечная, мозговая).
13. Нарушения проводимости сердца и синдром Морганьи - Адамса - Стокса .
14. Ожоги, отморожения, поражение электрическим током, молнией, тепловой и солнечный удар, утопление внезапная смерть, трахеостомия.

## 10. Электронные источники:

Рекомендуемые сайты:

[www.practica.ru](http://www.practica.ru)

[www.bakulev.ru](http://www.bakulev.ru)

[www.consilium-medicum.com](http://www.consilium-medicum.com)

[www.jama.org](http://www.jama.org)

[www.medscape.com](http://www.medscape.com)

[www.osdm.org](http://www.osdm.org)

[www.ossn.ru](http://www.ossn.ru)

[www.pubmed.org](http://www.pubmed.org)

[www.info@AAPCC.org](mailto:www.info@AAPCC.org)

[www.eapcct.org](http://www.eapcct.org)

[www.rtiac.org](http://www.rtiac.org)

## 11. Материально-техническое обеспечение дисциплины

- Аудитории, оборудованные мультимедийными и иными средствами обучения:

№	Название помещения	Адрес	Материально-техническое оснащение
1.	Учебная аудитория № 1 кафедры терапии ФПК и ППС	г. Тюмень ул. Котовского, 55	Учебная аудитория оснащена компьютерной техникой, мультимедийным проектором.
3.	Учебная комната № 3 кафедры терапии ФПК и ППС (конференц-зал ГБУЗ ТО «ОКБ №1»)	г. Тюмень ул. Котовского, 55	Учебная аудитория оснащена компьютерной техникой, мультимедийным проектором.
6.	Центр освоения практических умений и навыков	г. Тюмень, ул. Одесская, 54 3 учебный корпус	Центр оборудован фантомной и симуляционной техникой, имитирующей медицинские манипуляции и вмешательства, позволяющей обучающимся осваивать умения и навыки, предусмотренные программой подготовки в ординатуре по специальности «терапии»